



Développement
social Lanaudière

Rapport d'activités

2024-2025



Sommaire

Mot de la présidence	1
Mot de la direction	2
L'équipe de travail	3
Le conseil d'administration	4
Clin d'oeil à nos 25 ans	5
Nos mobilisations	6
• Bénévoles Conseil Lanaudière	7
• Nourrir Lanaudière	9
• Chantier régional en Habitation	11
• Accompagnement	13
Nos 4 mandats : les réalisations 2024-2025	15
• Concertation régionale en développement social	16
• Accompagnement et soutien	18
• Promotion du développement social	20
• Veille et expertise	22
Nos perspectives	24
Mot de l'équipe	25
Partenaires financiers	26
Acronymes	27



Mot de la présidence

Pas de répit pour le Développement social en 2024-2025

Le développement social a beau s'inspirer du développement durable, les efforts en matière de concertation et de développement social sont constamment à affirmer, à animer, à consolider et à pérenniser.

Le début de 2025 vient nous rappeler que la stabilité sociale n'est pas statique et repose sur plusieurs facteurs, dont des éléments socio-politiques qui évoluent sans cesse.

Nos activités se réalisent dans une posture de coopération et exigent une collaboration ainsi qu'une volonté de soutien des partenaires indispensables comme la Table des préfets de Lanaudière, la Fondation Lucie et André Chagnon, le CISSS de Lanaudière et Centraide. Nous tenons à les remercier pour ce soutien financier, mais aussi et surtout, pour leur appui quotidien et continu aux approches de concertation et de développement social.

Sur le plan de la gouvernance, nous avons poursuivi nos travaux en matière de ressources humaines et de pérennité financière pour assurer l'agilité et la résilience de notre organisation. Je remercie les membres du conseil d'administration, la direction et le personnel pour leur engagement et leur conviction à la réalisation de la mission de cette « grande, petite équipe » !

Nous continuons sans relâche à consacrer nos talents et nos énergies à la réalisation de nos grands volets : l'accompagnement des comités locaux de développement social, le Chantier Habitation, Nourrir Lanaudière, Bénévoles Conseil Lanaudière, tout en soutenant la veille et la promotion du développement social.

Après 25 ans d'expérience et d'évolution, notre organisation s'interroge toujours et constamment sur la façon dont nous pouvons faire évoluer nos pratiques. Nous sommes heureux de constater qu'à plusieurs égards notre capacité de concertation progresse, mais nous devons cependant reconnaître que le passage à l'action sur une base régionale demeure plus difficile. Nous devons nous pencher sur nos capacités collectives, sans jamais perdre de vue que le développement social ne peut se faire sans les partenaires et sans concertation. Plus que jamais, nous avons besoin de nous rappeler que la réalisation de nos intérêts particuliers passe par le biais d'actions concertées, inclusives et bienveillantes.

Je vous remercie tous et toutes pour votre contribution à la réalisation de notre mission qui vise, faut-il le rappeler, à mobiliser des acteurs du développement social autour d'une vision et d'actions qui contribuent à l'amélioration de la qualité de vie, à la réduction des inégalités sociales et à la participation citoyenne dans une perspective de développement durable.

Coopérativement vôtre,



Jean Beaudoin, président



Mot de la direction

En mouvement vers une collaboration renforcée

Au printemps 2024, l'équipe accueillait ses membres pour l'assemblée générale et amorçait les célébrations de ses 25 ans. À la sortie de ce bel après-midi de juin, la TPDSL se mettait en marche pour devenir **Développement social Lanaudière**.

Un an plus tard, enrichis d'une expérience collective, nous avons revu notre image, notre nom et nos pratiques de communication et d'accompagnement.

Cette année a été marquée par le passage à la deuxième phase de la Démarche lanaudoise. Ce renouveau a permis de faire le point sur nos pratiques gagnantes et d'apporter des ajustements dans les mobilisations, notamment au niveau des priorités et dans la clarification des rôles. Forts des apprentissages du premier cycle, les partenaires se sont mobilisés pour mettre en œuvre les nouvelles versions des plans d'action et ont amorcé une réflexion sur nos pratiques d'évaluation et la pérennité de nos actions.

La concertation en développement social lanaudoise gagne en maturité et en expérience, ce qui stimule l'équipe de DS Lanaudière à se dépasser et à actualiser sa réponse aux besoins. Nous avons poursuivi le déploiement de notre plan d'action par nos accompagnements et notre soutien aux différentes démarches, tout en consolidant nos mécanismes de liaison et de veille informationnelle.

Le tout s'est déroulé dans un contexte où l'équipe se consolide, intègre de nouvelles personnes et développe ses mécanismes de communication, notamment par la refonte de son site Internet et de sa base de données. J'aimerais remercier les membres de l'équipe de DS Lanaudière pour cette année riche en mouvements et en transformations.

Pour intégrer les nombreux changements de notre organisation et soutenir la mobilisation de la région dans une perspective durable, nous avons pu compter sur le soutien d'un conseil d'administration impliqué, solidaire et déterminé à accompagner le passage de la concertation vers l'action structurante.

Je tiens également à exprimer ma reconnaissance envers tous nos partenaires qui, par leur engagement et leur collaboration, rendent possible la mission de DS Lanaudière. Votre confiance et votre participation active aux différentes initiatives témoignent de la vitalité du développement social comme acteur du développement de notre région.



Yan Lavoie, directeur général



Une équipe engagée pour Lanaudière



Maude Dubé-Ratté - Coordinatrice de Bénévoles Conseil Lanaudière

Jolyane Guénette - Chargée des communications (arrivée en juin 2024)

Yan Lavoie - Directeur général

Chantale Quesnel - Adjointe administrative

Patricia DesAlliers - Coordinatrice du Chantier en Habitation

Marion Macé - Coordinatrice mobilisation-liaison (arrivée en septembre 2024)

Dominic Martin - Coordinateur de Nourrir Lanaudière jusqu'en mars 2025

Nous souhaitons remercier Dominic pour sa précieuse contribution à la coordination de Nourrir Lanaudière.



Notre conseil d'administration

Des administrateurs engagés au cœur de la transformation sociale

Régionaux

Poste coopté

Jean Beaudoin – *Président*

Table des préfets de Lanaudière

Dominique Masse et Sabrina Barbeau

Philippe Morand – *Secrétaire*

Havre familial

Locaux

MRC de Joliette (issue du CLDS de Joliette)

Nancy Fortier (sortante, juin 2024)

MRC L'Assomption (pacte MRC de L'Assomption)

Mélanie Gagné – *Trésorière*

CJE Les Moulins (issue de TISSUS Les Moulins)

Nadine Labrecque

Municipalité de Sainte-Marie-Salomée (issue du CLDS Vision Montcalm)

Véronique Venne – *Vice-Présidente*

Personnes ressources

Ministère des Affaires municipales et de l'Habitation

Véronique Jetté-Nantel

Service Québec

Maryse Goyette

CJE Matawinie (issu du CLDS Matawinie)

Marc Pelletier

Ville de Lavaltrie (issue du CLDS D'Autray)

Josée Perreault

Ghislaine Pomerleau – Vice-présidente (sortante, mai 2024)

Le CA s'est réuni cette année à plus de 6 reprises

- 4 rencontres du comité ressources humaines
- 2 rencontres du comité perspective financière



Un merci pour leur soutien apporté durant l'année au niveau du déploiement de notre positionnement stratégique et de la célébration des 25 ans

Clin d'oeil à nos 25 ans

L'année 2024-2025 a marqué le 25e anniversaire du développement social dans Lanaudière !

Pour souligner cet événement marquant, nous avons organisé une soirée de célébration en octobre rassemblant plus de 70 partenaires du territoire. Cette occasion festive nous a permis de rendre hommage aux bâtisseurs d'hier et d'aujourd'hui qui ont façonné le développement social dans Lanaudière. Ce moment privilégié aura aussi permis de renforcer les liens avec nos partenaires et de mettre en lumière 25 ans d'engagement collectif au service de l'amélioration des conditions de vie dans notre région.

Cette célébration fut aussi l'occasion de dévoiler notre nouvelle identité visuelle et notre site Internet entièrement repensé, symboles de notre évolution et qui reflètent notre engagement continu à accompagner les acteurs du développement social lanauois.

Nouvelle image de marque

Le visuel de Développement social Lanaudière illustre sa position de carrefour régional, symbole de collaboration et de tissu social.

Les lignes croisées représentent l'entraide et le travail concerté, tandis que les quatre couleurs évoquent l'intersectorialité, les piliers du développement durable, les mandats de DS Lanaudière et ses différents niveaux d'intervention. Le design s'inspire aussi de l'image de marque territoriale de Lanaudière.



Changement de nom

Nous avons profité de notre dernière assemblée générale annuelle pour proposer un changement majeur. Le 6 juin 2024, nos partenaires adoptaient fièrement notre nouveau nom : **Développement social Lanaudière**.

Au service du
développement
social de Lanaudière
depuis 25 ans!



Nos mobilisations



Bénévoles Conseil Lanaudière soutient la capacité d'agir des organisations sociocommunitaires lanaudoises en favorisant leur développement, et ce, par le bénévolat de compétences. Des services d'accompagnement par des bénévoles-conseils expérimentés sont offerts aux directions et administrateurs. Nous offrons aussi du soutien/conseil/référence vers les services et outils disponibles dans Lanaudière. Enfin, nous organisons des rencontres de partage de pratiques inspirantes, permettant l'échange et la réflexion entre gestionnaires d'organismes.

Faits saillants de l'année

Planification stratégique 2025-2028

L'exercice a permis d'apprécier le travail accompli depuis les 5 dernières années et de se projeter pour les trois prochaines. En cohérence avec les rétroactions des partenaires, des bénévoles et du comité citoyen, nous souhaitons poursuivre nos actions de transfert, d'échange et de mobilisation des connaissances. Une meilleure intégration à Développement social Lanaudière s'opérera afin que le projet BCL nourrisse davantage l'organisation et vice versa.



Rencontres de partage de pratiques inspirantes

Développement d'une formule EN LIGNE pour ces thèmes :

- Planifier, s'ancrer (renouvelé avec exercice pratique de priorisation)
- Recrutement d'administrateurs.trices au C.A.

Recrutement de 6 bénévoles-conseils provenant entre autres du communautaire, du réseau santé et services sociaux et des médias. Une équipe de 21 bénévoles-conseils au total.

Merci à la **TROCL** pour sa collaboration afin d'enrichir notre connaissance mutuelle et nos lectures du milieu lanaudois.



30

Accompagnements
complets

4

Accompagnements
initiaux*

5

Références

3

Rencontres de partage
de pratiques
inspirantes



1300

Heures d'implication
citoyenne

Merci !

Aux organisations accompagnées pour leur confiance

Plusieurs sollicitent différents accompagnements par BCL pour optimiser leur fonctionnement autant au niveau de la gestion des ressources humaines, de la gestion financière et de la gouvernance.

Aux bénévoles pour leur implication soutenue

Plusieurs bénévoles sont impliqués depuis 2015, 2019 ou 2021, ce qui représente plusieurs heures en accompagnement et de travail en comité. Leur présence éclaire nos réflexions, soutient concrètement les organismes lanaudois et renforce notre projet résolument novateur.

Aux partenaires pour la collaboration et l'arrimage

Plusieurs partenaires investissent du temps à échanger pour s'assurer d'un arrimage entre leurs services et les nôtres, ce qui permet une réelle complémentarité pour les organisations du territoire.

Mission

Mobiliser et concerter les forces vives du milieu autour de valeurs communes en lien avec des enjeux de saine alimentation et de sécurité alimentaire pour tous, afin de faciliter ensemble le développement du système alimentaire durable lanaudois.

Faits saillants de l'année



Rencontres
comité de
transformation-
distribution

9



Rencontres
comité de vigie

7



Rencontres
comité glanage

7



Rencontres
comité de Nourrir
Lanaudière

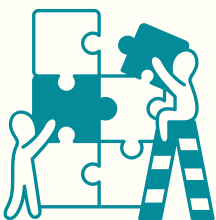
7



Rencontres
comité de saine
alimentation des
jeunes

4

Organisations partenaires



Plus de **40**

En mémoire de Madame Darllie Pierre-Louis

Nous avons une petite pensée spéciale pour la famille, les amis et collègues de Madame Pierre-Louis.

Sa collaboration avec Nourrir Lanaudière et Développement social Lanaudière, à travers son rôle au Buffet Accès Emploi, a été précieuse et inspirante. Elle laisse derrière elle une empreinte significative dans notre démarche collective.

Projets et initiatives en cours

- Obtention d'un soutien financier du MAPAQ, facilitant la consolidation des ressources humaines, la poursuite des projets en cours et la mise à niveau des équipements de congélation au profit de la communauté;
- Plus de 10 000 kg d'aliments transformés dans le projet de « Transformation-distribution » ;
- Réalisation de la Synthèse Lanaudoise dans le cadre du Forum sur les Systèmes alimentaires territoriaux (SAT) ;
- Réalisation d'un logo pour le groupe régional de glanage « Nourrir le partage » ;
- Organisation du Forum Nourrir Lanaudière du 21 mai 2025.

Nouveautés

- **La nouvelle gouvernance** de Nourrir Lanaudière a été adoptée par les partenaires. Celle-ci clarifie les rôles des différents comités et instances de Nourrir Lanaudière.
- Sophie Corbeil, **une ressource collective au projet glanage et transformation-distribution** a été embauchée. Son rôle est de consolider et de développer les projets de glanage et de transformation-distribution avec les partenaires. La fiducie de ce poste a été faite par 33 Hectares jusqu'en mars 2025. Merci à Nicolane Morin-Chalifoux, qui a occupé ce poste jusqu'au mois de mai 2024.

Plus de 40 partenaires impliqués!

Nouvelles collaborations de cette année

- Économie sociale Lanaudière;
- Les Ailes de L'espoir;
- La Tablee des Chefs;
- en plus de la consolidation des partenariats existants.



Remerciements

Partenaires financiers :

- MAPAQ
- CISSS de Lanaudière
- Collectif Lanaudière
- Table des préfets de Lanaudière

Chantier régional en Habitation

CHANTIER
RÉGIONAL EN
HABITATION

Le chantier régional en habitation, animé et coordonné par Développement social Lanaudière, est un lieu de concertation dynamique entre des acteurs multisectoriels, engagés dans la résolution des défis de l'habitation, qui identifie et élabore collectivement les meilleures stratégies d'intervention innovantes et durables.

Faits saillants de l'année

- 🏠 Embauche d'une coordination pour le déploiement d'une recherche-action en lien avec un service de Menus travaux en collaboration avec l'UQTR.
- 🏠 Tenue du Forum régional en habitation le 12 mars dernier : près de 100 participants mobilisés autour de solutions concrètes.
- 🏠 Réalisation d'une étude portant sur un projet d'agent facilitateur pour accompagner les municipalités en prédémarrage de projet habitation.
- 🏠 Élaboration d'un site web vitrine pour regrouper l'offre de logements sociaux et communautaires. (lancement prévu 2025-2026)
- 🏠 Poursuite de la mobilisation multisectorielle autour des enjeux de logement dans Lanaudière.



Chantier régional en habitation

131 personnes consultées dans le cadre du projet portant sur les agents facilitateurs

75 partenaires ont reçu 10 courriels de veille couvrant 55 sujets

35 organisations différentes ayant participé à au moins une rencontre du chantier

Projets et initiatives en cours

- 🏠 Recherche-action sur les menus travaux
- 🏠 Développement d'un site web vitrine et mobilisation des OBNL, coop et offices d'habitation
- 🏠 Élaboration d'un projet d'agent facilitateur en prédémarrage de projets municipaux

Pour le Chantier régional en habitation, le message est clair : Continuons à travailler ensemble!

« L'habitation est un défi majeur pour la région. Nous devons tous agir collectivement. » tiré du discours d'ouverture du forum régional en habitation. Patrick Massé, vice-président de la Table des préfets et préfet de la MRC Montcalm

« Le logement n'est pas une question d'un seul projet, ou d'un seul modèle pour avoir un filet social qui est fort. On a besoin de diversifier les enjeux et on a besoin de commencer maintenant. » Jennifer Robillard, conseillère municipale à Repentigny



Sans l'implication des partenaires dans les divers comités, leur disponibilité et l'envie collective de réaliser quelque chose de plus grand que nous, les projets ne pourraient être menés à bien. Merci à chacun de vous!

Dans chacune des 6 MRC de Lanaudière, des lieux de concertation en développement social ont été mis en place, parfois sous la forme d'un comité local de développement social (CLDS) ou autre collectif, afin de travailler sur les différents enjeux identifiés dans le cadre de la Démarche. La coordonnatrice mobilisation et liaison accompagne ces instances ainsi que les chantiers régionaux et codéveloppe des outils communs afin de :

- faire le lien entre les 6 territoires et le niveau local et régional;
- assurer le transfert d'information, d'outils et de bonnes pratiques;
- mobiliser les acteurs autour d'une vision globale;
- favoriser une cohérence des actions.



Faits saillants de l'année

Depuis 2019, Développement Social Lanaudière travaille avec la Table des préfets de Lanaudière pour coordonner et animer une communauté de pratique réunissant les coordinations des démarches locales ainsi que les coordinations des chantiers régionaux.

En 2024-2025, cette étroite collaboration avec la Table des préfets de Lanaudière s'est démarquée par l'organisation d'un atelier sur la transition socioécologique avec les membres de la Communauté de pratique et ceux du Comité de réflexion stratégique le 23 janvier 2025.



10

Rencontres de communauté de pratiques organisées

(1 fois aux 5 semaines)

7

Nouveaux outils co-développés

2

Formulaires en ligne

1

Calendrier partagé

Projets et initiatives en cours

- Collaboration étroite avec la Table des préfets de Lanaudière et accompagnement des démarches de concertations locales (MRC) dans leurs efforts visant à :
 - élaborer une définition partagée de la transition socioécologique ;
 - clarifier leur rôle et leur contribution à cette transition.
- Élaboration d'un guide d'intégration au niveau régional pour les nouvelles coordinations de concertations en développement social.
- Élaboration d'un modèle inspirant de guide de bienvenue pour les nouveaux partenaires des concertations.

Remerciements

Développement social Lanaudière a pu compter sur son lien de confiance renforcé avec les coordonnatrices.teurs, organisatrices.teurs communautaires, comités de coordinations, les collectifs et les comités locaux de développement social pour accueillir et intégrer la nouvelle coordonnatrice mobilisation et liaison au sein de leurs démarches. Grâce à votre confiance, nous avons pu augmenter et améliorer notre rôle de soutien et d'accompagnement aux démarches de concertation. Un grand merci !



Nos mandats

Rappel des Orientations stratégiques du plan d'action 2023-2026

ORIENTATION 1 – Concertation régionale en développement social : En 2026, Développement social Lanaudière contribue concrètement à la consolidation et à l'avancement de la concertation régionale intersectorielle en développement social en complémentarité avec les différentes démarches du territoire.

ORIENTATION 2 – Accompagnement et soutien : En 2026, Développement social Lanaudière a consolidé ses accompagnements en fonction des besoins des différents groupes accompagnés et en collaboration avec le milieu.

ORIENTATION 3 – Promotion du développement social : En 2026, Développement social Lanaudière a en main des outils et des stratégies de communication afin de contribuer au rayonnement du développement social dans Lanaudière.

ORIENTATION 4 – Veille et expertise en développement social : En 2026, Développement social Lanaudière aura diffusé des stratégies, des outils, des connaissances et des pratiques permettant aux partenaires de la région de s'ajuster aux tendances actuelles et de l'avenir en matière de développement social.

Concertation régionale en développement social

Développement social Lanaudière contribue à la consolidation et à l'avancement de la concertation régionale intersectorielle en développement social en complémentarité avec les différentes démarches du territoire.

L'année 2024-2025 a été marquée par une intensification de notre rôle de mobilisation régionale, rassemblant les forces vives du territoire autour d'enjeux communs et de priorités partagées. Notre engagement s'est concrétisé tant par l'organisation d'événements d'envergure que par la mise en place de mécanismes de liaison et de concertation innovants.

Faits saillants

Événements rassembleurs

Organisation et coordination d'événements majeurs qui ont mobilisé l'ensemble des partenaires du développement social dans Lanaudière, dont :

- Le Forum régional en habitation (100 participants) le 12 mars 2025 ;
- La célébration des 25 ans de développement social dans Lanaudière ;
- Trois rencontres de partage de pratiques inspirantes organisées par BCL.

Communauté de pratique lanaudoise

En partenariat avec la Table des préfets de Lanaudière, DS Lanaudière a coordonné et animé 10 rencontres entre 2023 et 2024 rassemblant les coordonnatrices et coordonnateurs des démarches de concertations régionales thématiques et de concertations locales (Collectif et CLDS) de la Démarche, soit 16 membres.

DS Lanaudière contribue à ces lieux de concertations régionale lanaudois:

- Comité de réflexion stratégique de la Démarche lanaudoise en développement social ;
- Chantier inclusion de la Démarche lanaudoise en développement social ;
- Comité Régional en Itinérance de Lanaudière (CRIL) ;
- Envolée 0-8 ;
- Collectif Lanaudière (anciennement Plateau Lanaudoise Intersectoriel) ;
- Chantier réussite éducative de la Démarche lanaudoise en développement social.

1 Concertation régionale en développement social

Liaison et arrimage

Notre travail de concertation s'est aussi appuyé sur des **mécanismes concrets d'arrimage et de circulation de l'information** par le développement d'outils codéveloppés au sein de la communauté de pratique comme :

- Un **calendrier partagé** entre les différentes coordinations des démarches locales et régionales;
- Un formulaire en ligne offrant un lieu confidentiel pour les coordinations afin de préciser les enjeux vécus dans leurs fonctions et à travers de leur démarche collective et afin de les traiter, si désiré, en groupe lors des rencontres de communauté de pratique.

Quelques collaborations aux événements et mobilisations de nos partenaires :

Au National :

- Contribution du directeur général au conseil d'administration du Réseau québécois de développement social (RQDS) en tant que vice-président depuis novembre 2024 ;
- Participation au Colloque du Réseau québécois de développement social (RQDS) les 6 et 7 novembre 2024 ;
- Participation au Collectif des tables intersectorielles régionales en saines habitudes de vie (TIR-SHV) ;
- Participation au Forum des démarches nourricières organisé par Vivre en Ville à Trois-Rivières le 21 novembre 2024 ;
- Participation au Forum sur les systèmes alimentaires territoriaux organisé par le Chantier de l'économie sociale le 25 et 26 février 2025 ;
- Colloque du Réseau québécois des OSBL d'habitation le 5 et 6 novembre 2024.

Au Régional :

- Participation et collaboration au Forum Système alimentaire durable Matawinie organisé par le CLDS de Matawinie le 14 mars 2025 ;
- Lancement de la Marche mondiale des femmes dans Lanaudière le 27 mars ;
- Rendez-vous bioalimentaire lanaudois 2025 organisé par le CDBL le 18 mars.

Mandat

2

Accompagnement et soutien

DS Lanaudière adopte une posture d'accompagnement qui favorise l'autonomie et le développement du plein potentiel des partenaires tout s'adaptant aux besoins spécifiques des différents acteurs du territoire.

Notre approche d'accompagnement et de soutien s'est enrichie cette année, par la consolidation de nos pratiques d'accompagnement en favorisant l'autonomie des partenaires tout en offrant un soutien personnalisé aux coordinations, aux organisations, aux municipalités et aux organismes communautaires selon leurs besoins.

Faits saillants

Développement social Lanaudière a renforcé sa contribution dans les lieux de concertations en développement social dans chaque MRC et dans les chantiers régionaux en :

1. Assurant la présence d'un des membres de l'équipe (direction ou coordination) en accompagnement à 88% des concertations en développement social (CLDS) dans les 6 MRC et dans les chantiers régionaux;
2. Offrant un accompagnement dans l'intégration des nouvelles coordinations et dans la préparation et l'animation des rencontres des démarches de concertation locale.

Plus de **368 heures** d'accompagnement personnalisé auprès des coordinations et des instances de concertation

Élaboration et partage d'outils

- Mise à disposition d'outils d'évaluation et de suivi dans le cadre des accompagnements, des rencontres de partage de pratiques inspirantes et des rencontres de bénévoles coordonnées par Bénévoles Conseil Lanaudière ;
- Tableau comparatif des guides de bienvenue et guides de gouvernance des démarches locales (MRC) ;
- Tableau comparatif des mandats et profils de la coordination d'une démarche de concertation locale (au niveau des MRC) ;
- Production d'une synthèse des données sur les enjeux sociaux, de santé et écologiques dans Lanaudière en préparation de l'atelier sur la transition socioécologique offert à la communauté de pratique lanaudoise et au comité de réflexion stratégique.

Accompagnement et soutien ciblés

- Accompagnement des municipalités dans leurs projets d'habitation ;
- Appui aux organismes sociocommunitaires via l'accompagnement offert par Bénévoles Conseil Lanaudière ;
- Participation à l'organisation de la Journée lanaudoise organisée par la Table des préfets de Lanaudière ;
- Soutien à la planification, à la promotion et à l'animation d'une table de discussion lors de l'événement « Je l'aime mon village » à Sainte-Béatrix le 5 septembre 2024;
- Soutien aux comités logement de D'Autray et au comité logement de Montcalm;
- Soutien au comité technique en habitation de la MRC Matawinie.

Rencontres de partage de pratiques

Animation de trois rencontres thématiques permettant aux gestionnaires d'organisations de partager leurs expériences et d'apprendre les uns des autres, notamment sur le recrutement d'administrateurs et la planification annuelle.

Mandat

3

Promotion du développement social

Cette année, nous avons intensifié nos efforts en matière de promotion du développement social. Les actions menées dans le cadre de notre refonte d'image ont servi de véritable levier pour répondre à ce mandat.

Une communication stratégique en appui à notre mission

L'année 2024–2025 a marqué un tournant pour notre organisation, avec la concrétisation d'une démarche de repositionnement stratégique amorcée dès 2021. Cette réflexion a mené à une refonte complète de notre image de marque, à l'adoption du nom (Développement social Lanaudière), et au lancement d'un nouveau site Internet, qui se veut évolutif et connecté aux besoins du développement social dans Lanaudière.

Afin de soutenir cette transformation et d'outiller notre organisation à long terme, un nouveau poste de chargé des communications a été créé. Cette ressource dédiée nous permet désormais de structurer davantage nos actions, de mieux diffuser l'information et de renforcer la visibilité des initiatives portées par nos partenaires.

Faits saillants

Refonte d'identité

Après 25 ans d'existence, notre organisation a adopté un nouveau nom et une nouvelle image de marque qui reflètent mieux notre positionnement comme carrefour régional du développement social.

Nouveau site Internet

Mise en ligne d'une plateforme web moderne et évolutive, conçue pour faciliter le transfert, l'échange et la mobilisation des connaissances en développement social.



Plan de communication

La réalisation d'un plan de communication a été amorcée et se poursuit. L'objectif est de renforcer la cohérence de nos messages, de structurer nos actions et de mieux soutenir nos partenaires.

Une énorme merci à **Charlène Guertin** pour son précieux soutien durant cette démarche de refonte d'image.

Mise en valeur des bons coups en DS

Pour mieux valoriser les initiatives régionales, nous avons développé une section « Bons coups » sur notre site Internet et intensifié notre présence sur les réseaux sociaux. L'initiative « Chaîne de reconnaissance lanaudoise », lancée dans le cadre de notre 25e anniversaire en octobre dernier, a permis de mettre en lumière cinq projets porteurs, grâce à une campagne participative sur Facebook.

Partager les bonnes pratiques du territoire

- Conférence donnée pour présenter les travaux du chantier à l'événement Habiter autrement, organisé par Économie sociale Lanaudière et à la communauté de pratique nationale en logement ;
- Conférence donnée portant sur les solutions innovantes dans les Laurentides ;
- Présentation des travaux du Chantier en Habitation lors d'une rencontre régionale d'acteurs en développement social liés à l'habitation en Abitibi-Témiscamingue/Nord-du-Québec ;
- Conférences sur les solutions innovantes en habitation dans les Laurentides ;
- Rayonnement des bons coups lanaudois lors du Forum en habitation : Pax habitat, Un toit pour tous, et Les Maisons Féliciennes ;
- Les rencontres de partage de pratiques inspirantes (RPPI) offertes par BCL ont permis de valoriser des outils concrets, tout en encourageant l'échange et la mutualisation de connaissances entre partenaires.

Dimension réseaux sociaux

- Nombre d'abonnés à notre page Facebook : + 17%
- Visites sur la page : + 118%
- Interactions avec le contenu : + 98%
- Couverture (personnes atteintes par nos publications) : + 193%
- Ces données démontrent que nos messages rejoignent un public de plus en plus large et que notre rôle de relais des initiatives régionales se renforce avec les années.

Soutien en communication aux mobilisations

L'ensemble de ces actions contribue à renforcer notre soutien en communication envers nos mobilisations, de façon adaptée aux différents besoins, réalités et niveaux de maturité des démarches. Ce soutien se manifeste par la diffusion ponctuelle de leurs activités, l'accompagnement dans la création d'outils, ainsi que par la mise en valeur de leurs retombées sur nos plateformes de communication.

Mandat

4

Veille et expertise en développement social

Notre rôle concernant la veille et l'expertise en développement social s'est renforcé grâce à une attention particulière aux tendances émergentes, aux pratiques prometteuses et aux enjeux sociaux contemporains. Nous avons intensifié nos efforts pour collecter, analyser et partager les connaissances pertinentes avec l'ensemble de nos partenaires.

Cette année, notre expertise s'est enrichie par une participation active aux réseaux nationaux et par la réalisation d'études spécifiques répondant aux besoins identifiés sur le territoire. Nous demeurons également à l'affût des outils de communication de nos partenaires pour accroître les connaissances des organismes quant aux ressources et aux services existants.

Faits saillants

Veille stratégique et partage de connaissances

Système de veille informationnelle

Mise en place d'un système de veille structuré se poursuit, incluant plus de 10 courriels de veille réguliers transmis aux membres des chantiers Habitation et Nourrir Lanaudière. Ces outils servent à stimuler des réflexions, mettre en valeur l'implication des partenaires et à partager des opportunités.

Veille spécialisée

Bénévoles Conseil Lanaudière poursuit une veille des outils relatifs à la saine gestion, la gouvernance démocratique et à la participation citoyenne pour nourrir les bénévoles-conseils et les organisations accompagnées.

Planification de la veille

Amorce d'un plan de veille informationnelle structuré pour optimiser la collecte et la diffusion des informations pertinentes.

Participation aux réseaux nationaux:

Collectif des partenaires en développement des communautés

Participation active aux chantiers nationaux thématiques, notamment le Comité Équité territoriale et le Comité de transition socioécologique.

Réseau québécois de développement social (RQDS)

Participation aux différentes activités et partage des apprentissages via la Communauté de pratique en logement, les rencontres des directions et le Colloque annuel.

Collaborations de recherche

- Collaboration avec la Chaire de recherche du Canada Approches communautaires et inégalités de santé (CACIS) pour la recherche sur l'action intersectorielle régionale ;
- Collaboration avec l'Université de Montréal sur le projet de recherche partenariale portant sur la transition socioécologique et les interventions collectives, visant à implanter et à évaluer un outil autoportant.

Production d'expertise régionale

Étude sur les agents facilitateurs

Réalisation d'une étude de faisabilité concernant la mise en place d'agents facilitateurs/accélérateurs en habitation pour soutenir le démarrage de projets de logements sociaux et communautaires dans Lanaudière.

Recherche-action sur les Menus travaux

Poursuite du projet de recherche-action en collaboration avec l'Université du Québec à Trois-Rivières, portant sur la mise en place d'un service de Menus travaux pérenne et accessible. Réalisation d'un scan environnemental sur les besoins et services existants.

Cette approche intégrée de la veille et de l'expertise nous permet de demeurer à l'avant-garde des pratiques en développement social tout en répondant aux besoins spécifiques de notre territoire.

Dans la continuité de notre plan d'action 2023-2026 et de notre planification des communications, nous souhaitons :

- **Développer des stratégies concrètes** de transfert, d'échange et de mobilisation des connaissances, tant à l'interne qu'avec nos partenaires;
- **Créer des outils adaptés** pour les concertations locales afin de les soutenir dans leur rôle de mobilisation intersectorielle;
- **Poursuivre la mise en œuvre** de nos planifications stratégiques, tout en assurant une amélioration continue de nos pratiques;
- **Soutenir l'intégration** de l'agente de développement et de la coordination de Nourrir Lanaudière dans l'équipe et auprès des partenaires;
- **Organiser une 2e journée de discussion COCOS/FIDUCIAIRES** en collaboration avec la Table des préfets de Lanaudière;
- **Poursuivre le travail de réflexion** sur notre posture d'accompagnement en collaboration avec les partenaires;
- **Consolider notre démarche** visant la pérennité financière de notre organisation;
- **Planifier la prochaine entente sectorielle** en développement social;
- **Préciser notre collaboration** avec les partenaires de la Démarche lanaudoise pour les accompagner dans leurs efforts de compréhension et de mise en œuvre de leur contribution à la transition socioécologique;
- **Stimuler une réflexion** sur les perspectives du développement social dans la région et l'intégration de nouveaux enjeux.



Mot de l'équipe



Cette année de transformation nous a permis de grandir collectivement. Entre l'intégration de nouveaux membres, la refonte de notre identité et l'approfondissement de nos pratiques d'accompagnement, nous avons vécu une période riche en apprentissages et en collaborations.

Chaque défi relevé cette année nous a rappelé l'importance de notre mission collective et la force de nos partenariats.

Nous remercions chaleureusement tous nos partenaires qui, par leur confiance et leur engagement, donnent vie au développement social dans Lanaudière.

Après 25 ans d'engagement au service du développement social, Développement social Lanaudière poursuit sa mission avec détermination : mobiliser, accompagner et innover pour une région plus solidaire et résiliente. L'aventure continue, ensemble.

L'équipe de Développement social Lanaudière



Merci à tous nos partenaires !



Partenaires financiers

Entente sectorielle :

- Centraide
- CISSS de Lanaudière
- Fondation Lucie et André Chagnon
- Table des préfets de Lanaudière

Nourrir Lanaudière :

- CISSS de Lanaudière
- Collectif Lanaudière (anciennement Plateau lanaudois intersectoriel)
- Table des préfets de Lanaudière

Bénévoles Conseil Lanaudière :

- Caisses Desjardins de Lanaudière
- Table des préfets de Lanaudière

Chantier régional en habitation :

- CISSS de Lanaudière
- Table des préfets de Lanaudière
- Université du Québec à Trois-Rivières (UQTR)

Fiducie :

- Envolée 0-8
- Démarche Moulinoise

Acronymes

BCL : Bénévoles Conseil Lanaudière

CA : Conseil d'administration

CREL : Conseil régional de l'environnement de Lanaudière

CISSS : Centre intégré de santé et de services sociaux de Lanaudière

CRFL : Centre régional de formation de Lanaudière

CRSA : Centre de recherche sociale appliquée

DS : Développement social

DS Lanaudière : Développement social Lanaudière

EQDEM : Enquête québécoise sur le développement des enfants à la maternelle

NL : Nourrir Lanaudière

OVT : Occupation et vitalité des territoires

PASUQ : Programme d'alimentation scolaire universel du Québec

PC : Participation citoyenne

RQDS : Réseau québécois du développement social

TPDSL : Table des partenaires du développement social de Lanaudière

TPL : Table des préfets de Lanaudière

TIR-SHV : Tables intersectorielles régionales en saines habitudes de vie

TROCL : Table régionale des organismes communautaires autonomes de Lanaudière

UQTR : Université du Québec à Trois-Rivières

Merci à tous nos partenaires !



Développement
social Lanaudière