



Rapport d'activités

31 Août 2021

Table des partenaires
du développement social
de Lanaudière

Classé



ALORS FAITES CIRCULER...

NOS VALEURS D'ORGANISATION

SOLIDARITÉ, ENGAGEMENT ET COHÉRENCE

Table des matières

01	RÉSUMÉ DU PLAN D'ACTION 2018-2023
02	MOT DU PRÉSIDENT
03	MOT DE LA DIRECTRICE GÉNÉRALE
04	ORIENTATION 1 : PROMOTION DU DÉVELOPPEMENT SOCIAL <ul style="list-style-type: none">• Une définition du développement social• Des infolettres
06	ORIENTATION 2 : LA RECONNAISSANCE DE L'EXPERTISE DES ACTEURS
07	ORIENTATION 3 : ACCOMPAGNEMENT DES ACTEURS LOCAUX <ul style="list-style-type: none">• Sondage sur les besoins des démarches territoriales• Politiques municipales de développement social• Bénévoles Conseil Lanaudière
10	ORIENTATION 4 : MOBILISATION SUR DES ENJEUX SOCIAUX <ul style="list-style-type: none">• Chantier régional sur l'habitation• Nourrir Lanaudière (NL)• La consolidation de la TPDSL
13	REMERCIEMENTS
15	GALERIE PHOTOS-VIDÉOS

RÉSUMÉ DU PLAN D'ACTION 2018-2023



TABLE DES PARTENAIRES
DU DÉVELOPPEMENT SOCIAL
DE LANAUDIÈRE



MISSION

Mobiliser des acteurs du développement social autour d'une vision et d'actions qui contribuent à l'amélioration de la qualité de vie, à la réduction des inégalités sociales et à la participation citoyenne dans une perspective de développement durable.

DÉFINITION

Le développement social est le développement collectif de la communauté qui vise la réduction des inégalités sociales, l'amélioration des conditions de vie, l'inclusion et l'engagement citoyen.

VALEURS

Solidarité, Engagement et Cohérence

LES MANDATS ADOPTÉS EN AGE, MAI 2017

- Veiller et analyser les enjeux sociaux, les programmes et politiques pour en assurer le transfert auprès des acteurs afin de susciter la réflexion et l'engagement dans la mise en place d'interventions solidaires, complémentaires et arrimées;
- Réunir des acteurs du développement social pour permettre l'échange, l'établissement de liens et une plus grande cohésion entre les acteurs du développement social;
- Soutenir les actions portées par les acteurs régionaux et locaux par la production d'outils ou par la diffusion d'information;
- Promouvoir le développement social, les bons coups et les bonnes pratiques des acteurs du DS auprès des décideurs nationaux, régionaux et locaux, ainsi qu'auprès des autres dimensions du développement durable afin qu'ils appuient et collaborent à nos interventions;
- Accompagner les CLDS et soutenir leurs pratiques de concertation.

ORIENTATION 1 : EN 2023, LES ACTEURS DU DS ONT ADHÉRÉ À UNE COMPRÉHENSION COMMUNE DU DS PROPRE À LANAUDIÈRE.

S'entendre sur une définition commune du développement social qui intègre les valeurs s'y rattachant :

- Définition du DS
- Chartes des valeurs
- Politique de membership

Fournir des outils de promotion sur le développement social :

- Document descriptif
- Capsules vidéo
- Animation de la page facebook et dans les médias
- Formation d'ambassadeurs
- Conférences

ORIENTATION 3 : EN 2023, LES ACTEURS DES TERRITOIRES DES 6 MRC SE SONT DOTÉS DE PLANS D'ACTION EN DS OU DE POLITIQUES EN DS, SOUTENUS FINANCIÈREMENT ET RECONNUS FORMELLEMENT PAR LES PARTIES PRENANTES LOCALES ET RÉGIONALES.

Maintenir une veille sur les programmes, plans d'action, et financements pouvant soutenir les plans d'action, projets et initiatives des acteurs locaux :

- Recensement des ressources
- Arrimage de fonds
- Promotion de l'approche intégrée et des politiques de DS
- Accompagnement des MRC et des CLDS dans l'élaboration de politiques ou de plans d'action

ORIENTATION 2 : EN 2023, LES INITIATIVES, PROJETS OU PRATIQUES INTÈGRENT DES EXPERTISES ET DES RESSOURCES EN DS DÉJÀ PRÉSENTES DANS NOS MILIEUX.

Améliorer nos connaissances et notre capacité d'intervention

- Formations pour les acteurs régionaux et locaux
- Rencontres d'échanges entre les acteurs locaux
- Partage d'outils
- Projet de jumelage sur la participation citoyenne

Partager notre vision et notre expertise auprès des organisations régionales et nationales

- Alliance pour la solidarité (PAGIEPS)
- PLI, CREVALE et Envolee 0-5
- G14
- RQDS
- Autres opportunités

ORIENTATION 4 : EN 2023, LA COHÉSION ET LE PARTAGE DES RESPONSABILITÉS ENTRE LES ACTEURS RÉGIONAUX ET LOCAUX DONNENT LIEU À UN PLAN D'ACTION RÉGIONAL 2023-2028 QUI FACILITE L'ACTION LOCALE.

Offrir des occasions d'échanges facilitant les partages et la création de liens entre les acteurs préoccupés par le DS :

- Rencontres d'échange sur les enjeux régionaux
- Animation du Comité régional en sécurité alimentaire (CRSEA)
- Étude de faisabilité pour la mise en place d'une politique régionale en développement social et son plan d'action

Organiser une veille intersectorielle sur les enjeux de DS avec les partenaires qui ont des expertises complémentaires

- Mise en place d'un comité d'analyse
- Mise à jour du tableau de bord sur la solidarité et l'inclusion sociale



MOT DU PRÉSIDENT

La dernière année fut remarquable à bien des égards. La pandémie nous a confrontés à de nouvelles façons de travailler bien sûr, mais elle nous a aussi, surtout, fait prendre conscience des écarts significatifs dans les conditions de vie des personnes ainsi que des défaillances importantes de nos systèmes et institutions.

Dans ce contexte, une perspective intégrée et une vision d'un développement inclusif sont fondamentales et porteuses d'avenir. Nous devons saluer l'ouverture progressive des différentes parties prenantes de notre société, dont la participation du monde municipal et des différents secteurs socio-économiques.

Afin d'assurer la pérennité et la pertinence de notre contribution au développement de notre région, le conseil d'administration a entrepris, avec le soutien du CRSA, une démarche de positionnement. Nous souhaitons actualiser nos contributions, et consolider notre expertise et savoir-faire, pour appuyer et soutenir, tant le monde municipal que les secteurs socio-économiques dans leurs approches de développement social.

Nous remercions, bien évidemment, tous les partenaires et collaborateurs qui ont participé et qui participeront à cette démarche de positionnement. Cette contribution permettra à la région de

Lanaudière d'assurer la présence d'une organisation forte en matière de développement social sur laquelle vous pourrez compter.

Nous devons aussi prendre grand soin d'assurer avec diligence la relève de la direction générale, à la suite de l'annonce du départ à la retraite de Mme Chantal Lalonde pour juillet 2022.

Je tiens à remercier, bien évidemment, les membres du conseil d'administration pour leur engagement ainsi que les membres de l'équipe de la Table qui font preuve d'une grande détermination et d'une persévérance à toute épreuve au quotidien, sous la direction de Chantal. Un merci très senti.

Voilà donc les défis que nous sommes appelés à relever ensemble. Au nom du conseil d'administration je vous remercie à l'avance pour votre précieuse et incontournable collaboration.

Coopérativement vôtre,

A handwritten signature in black ink, appearing to read 'Jean Beaudin'.

MOT DE LA DIRECTRICE GÉNÉRALE

Cette année fut une des plus rocambolesques que j'ai connues depuis 2003. Malgré cette pandémie qui nous empêche de nous voir réellement, des heures de travail qui augmentent, de la réorganisation du travail à cause des départs de Martin et de Charlène ou encore des absences pour maladie, et de mes propres défis familiaux, je suis fière de compter deux politiques municipales de développement social dans notre région, fière de voir la première cohorte de bénévoles citoyens qui veulent mettre leur expertise au service des organisations, fière de constater que les coordonnatrices (teurs) des démarches territoriales sont de plus en plus expérimentés(es), fière que Nourrir Lanaudière ait été choisi comme initiative inspirante par le RQDS, fière de vous entendre parler d'arrimage entre le local et le régional, fière de revoir Patricia et d'accueillir Rachel Fleury et Danielle Gill et tellement reconnaissante à Chantale pour sa complicité depuis 18 ans.



Je profite de ce moment pour vous annoncer que je vais quitter mes fonctions à la TPDSL en juillet 2022, soit après 19 ans et 2 mois dans cette magnifique organisation qui mérite toute votre **attention** et votre **appréciation**.

Soyez confiants que le conseil d'administration verra à assurer la relève. Nous avons un plan.

Je tiens à remercier le conseil d'administration et particulièrement son président, M. Jean Beaudoin, pour sa grande disponibilité et son soutien.

Votre directrice,

Chantal Lalonde

ORIENTATION 1 : Promotion du développement social

Le développement social est un processus (travail ensemble) et une finalité (impacts dans la communauté et sur sa population). Ça prend du temps pour voir une réelle amélioration durable et surtout quand ces résultats ne reposent pas que sur les actions des organismes terrains mais aussi sur des politiques publiques. Plusieurs personnes disent encore « On ne sait pas trop ce que fait la TPDSL ». D’abord et avant tout, elle analyse la cause des problèmes sociaux et elle tente de les expliquer en les communiquant. Ensuite elle réunit les intervenants qui ont un pouvoir d’agir sur ces causes, elle les accompagne et offre, à l’aide de son expertise ou celle d’autres organisations, des connaissances pour le renfort de compétences de tous. Finalement elle peut elle-même animer, développer des projets et services, ou encore collaborer aux activités des organisations. Comment elle communique ? En voici quelques exemples :

Infolettres	Conférences	Vidéos	Norbert Rodrigue
Logement Sécurité alimentaire Transport Inclusion sociale Emploi Réussite éducative Communications Développement des jeunes enfants Accès aux services de santé	Réseau Environnement, GMR Pro - Programme d’excellence en gestion des matières résiduelles Vivre en Ville, conférence sur l’abordabilité en matière de logement Congrès de la Fédération québécoise des municipalités	<u>Entrevue</u> avec Jean-François Dupuis de Lanaudière Économique <u>Entrevue</u> avec Simon Paquin, conseiller municipal, PDS de Terrebonne Nourrir Lanaudière, <u>vidéo</u> produite par le RQDS Bénévoles Conseil Lanaudière, <u>capsules</u> mises sur leur site Internet La solidarité et l’inclusion sociale, points de vue des organismes	Lancement du prix Norbert Rodrigue Promotion du prix Norbert Rodrigue Sélection des prix Norbert Rodrigue Collaboration à la réalisation de la biographie sur Norbert Rodrigue qui sortira à la fin de l’automne 2021

Une définition du développement social : Affaire non solutionnée par manque de preuve

Après que la démarche territoriale de Les Moulins et le comité de pilotage de la politique de développement social de Terrebonne aient adhéré à la définition du développement social élaborée par la TPDSL, c’est au tour de la démarche territoriale de L’Assomption, Le PACTE, de le faire. Merci de faire cohésion avec nous!

Des infolettres : Affaire non fondée

Nous avons produit des infolettres sur neuf enjeux sociaux. Réalisées avec la collaboration de partenaires, nous souhaitons susciter la réflexion, valoriser des initiatives d’ici et présenter des réalisations d’ailleurs, soit sous forme de texte, d’entrevues ou de vidéos, et ce, toujours en lien avec le thème de l’infolettre. Cependant, un sondage a révélé que moins de 30% des destinataires lisaient nos infolettres malgré un bassin de lecteur de 751 personnes qui nous suivent sur facebook. Nous avons donc décidé d’arrêter ce type de communication. Nous verrons à informer autrement, mais sachez que ces infolettres sont toujours disponibles sur notre site Internet à l’adresse suivante car les sujets ne se démodent pas : [infolettres](#)

ORIENTATION 2 : La reconnaissance de l'expertise des acteurs

Le dédoublement de l'expertise : Enquête ultérieure non recommandée

Même si la TPDSL et d'autres acteurs en DS sont souvent sollicités parce qu'on reconnaît leur expertise, il faut continuer d'être vigilants car l'arrivée de programmes gouvernementaux nationaux peut entraîner la création d'initiatives à côté de ce qui existe déjà. Voici des actions qui ont permis de développer et de transmettre l'expertise.

Développement de l'expertise

Promotion des formations proposées par le RQDS, Communagir et l'OVSS auprès des CLDS et partenaires régionaux;

Organisation d'une rencontre d'échanges sur l'approche « Avec » du Collectif pour un Québec sans pauvreté;

Organisation d'un webinaire sur la sécurité alimentaire avec l'organisation REGAL des Laurentides pour le RQDS.

Partage de l'expertise

Table des préfets et Comité de réflexion stratégique (CRS);

Plateau Lanaudois intersectoriel sur les saines habitudes de vie;

Comité d'élaboration d'une politique nationale de développement social du Réseau québécois de développement social (RQDS);

Comité aviseur de Philanthropie Lanaudière pour l'Initiative canadienne pour des collectivités en santé (ICCS) ainsi qu'au comité de réflexion sur les Signes vitaux de cette fondation communautaire;

Focus group de Centraide régions du Centre Ouest du Québec dans l'élaboration de leur cadre d'investissement 2021-2025;

Forums pour une Société plus juste et inclusive, organisés par la Fondation Lucie et André Chagnon;

Mémoire dans le cadre de Stratégie nationale de l'urbanisme et d'aménagement des territoires (SNUAT);

Participation au Chantier Services de proximité accessibles et inclusifs, jumelé au chantier Santé;

Participation au comité de travail sur l'élaboration d'un plan d'action en immigration dans la MRC Les Moulins;

Présentation du bilan de l'Engagement jeunesse lors d'une rencontre d'information sur le Service Aire ouverte;

Exploration de collaborations possibles avec les Tables intersectorielles régionales sur les saines habitudes de vie (TIR SHV) et autres acteurs nationaux pour faire valoir le soutien aux systèmes alimentaires durables existants ou en développement;

Collaboration avec le service Opération veille et soutien stratégique (OVSS) au développement d'un outil sur l'équité territoriale;

Participation à un laboratoire de Vivre en Ville sur la déshumanisation et l'abordabilité en habitation.

Communauté de pratiques

Animation du comité de liaison des coordonnatrices(teurs) à toutes les deux semaines, voire à toutes les semaines pendant les moments forts de la pandémie;

Partage de l'expertise en sécurité alimentaire, en habitation ou en gouvernance des organisations dans le cadre de Nourrir Lanaudière, le Chantier en habitation et à Bénévoles Conseil Lanaudière.

ORIENTATION 3 : Accompagnement des acteurs locaux

Sondage sur les besoins des démarches territoriales : Enquête à poursuivre

L'équipe de la TPDSL accompagne les comités de coordination de cinq démarches et participe aux réunions des six CLDS et à quelques comités de travail. Voici une liste des services que nous offrons à ce jour, et selon leurs besoins :

- Coanimation
- Avis sur les documents de consultation
- Prise de notes
- Proposition ou élaboration d'outils
- Rédaction de documents
- Codéveloppement de projets
- Corédaction de plans d'action
- Documentation

En janvier 2021, nous avons procédé à un sondage pour vérifier les besoins à venir. Malgré le départ de Martin Jubinville, nous pourrions procéder aux suivis en ajustant constamment notre offre grâce à l'arrivée de notre nouvelle conseillère en développement social Danielle Gill.

Coordos	Comités de coordination
<p>Au niveau des besoins en accompagnement, de façon globale, il y a un intérêt pour :</p> <ul style="list-style-type: none"> • Élaboration de stratégies • Avis sur des processus de concertation <p>Il y a un <u>fort intérêt</u> pour l'accompagnement suivant :</p> <ul style="list-style-type: none"> • Recherche et transfert d'outils, de documentations • Liaison avec les autres MRC ou régions • Transmission d'infos sur des enjeux sociaux 	<p>Au niveau des besoins en accompagnement, de façon globale, il y a un intérêt pour :</p> <ul style="list-style-type: none"> • Conception d'outils (résumé, tableau de compilation, questionnaires, etc.) • Avis sur des processus de concertation • Soutien à des comités de travail <p>Il y a un <u>fort intérêt</u> pour l'accompagnement suivant :</p> <ul style="list-style-type: none"> • Recherche et transfert d'outils, de documentations • Élaboration de stratégies • Liaison avec les autres MRC ou régions • Transmission d'infos sur des enjeux sociaux

Coordos	Comités de coordination
<p>Les sujets en lien avec le développement social (enjeux sociaux ou concertation) que les coordinations aimeraient aborder dans le cadre d'échanges ou de formations sont les suivants :</p> <ul style="list-style-type: none"> • La gestion collective • Nouveaux enjeux en développement social • Pratiques innovantes • Pérennisation de la démarche • Implication citoyenne 	<p>Souhait de mettre en place une communauté de pratique réunissant les comités de coordination pour discuter de sujets en lien avec le développement social :</p> <ul style="list-style-type: none"> • Logements abordables • Participation des élus municipaux et acteurs économiques • Implication citoyenne, les avantages et enjeux • Travail en synergie plutôt qu'en silo

Bien que nous soyons fiers que les six démarches territoriales aient une ressource qui soutient la mobilisation autour d'un plan d'action défini par l'ensemble des acteurs, et ce jusqu'en 2024, nous demeurons alertes sur les pratiques de concertation. Les processus liés à la démarche lanauoise et à la crise sanitaire ont entraîné des répercussions sur la mobilisation. Pour certains territoires, la démarche a permis de mieux organiser la concertation et de fournir des outils pour mieux intervenir. Pour d'autres, le contexte a rendu la concertation plus difficile par l'arrivée de nouveaux leaders absents avant la démarche. Le défi de rassembler tout ce beau monde reste présent.

Politiques municipales de développement social : Enquête à poursuivre

Nous sommes très heureux d'accompagner et d'accueillir les deux premières politiques municipales de développement social dans la région. Une politique vient encadrer et soutenir des actions en développement social par un engagement véritable de la part des municipalités et du milieu, à partir de leurs compétences respectives. On peut dire que ces deux premières politiques ont suscité l'enthousiasme des parties prenantes.

Ville de Terrebonne	MRC de Montcalm
<p><u>Terrebonne, Une ville qui nous ressemble et nous rassemble, politique adoptée le 5 juillet 2021</u></p> <p>17 participations que ce soit au comité de pilotage, au comité de travail ou du soutien à la conseillère en charge de la politique.</p> <p>Une magnifique expérience!</p>	<p><u>Montcalm, soyons fiers de notre concertation locale, politique adoptée le 5 octobre 2021</u></p> <p>Une trentaine de participations que ce soit au comité de pilotage, au comité de travail ou en soutien à la conseillère en charge de la politique.</p> <p>Avec Espace Muni, nous continuons de documenter l'expérience de cette politique qui vise l'intégration de la démarche territoriale et de la politique MADA.</p>

Bénévoles Conseil Lanaudière : Enquête à poursuivre

Participation citoyenne et gouvernance des organisations devient **Bénévoles Conseil Lanaudière !**

BCL est un service mis en place pour permettre aux organisations sociocommunitaires lanaudoises d’être accompagnées gratuitement dans leur gestion et leur gouvernance. L’offre a été développée dans le respect des initiatives existantes dans la région.

Gouvernance	
Comité citoyen	Comité aviseur
<ul style="list-style-type: none"> • Assure la coordination du projet en partenariat avec la TPDSL • 10 rencontres tenues • Implication active et soutenue de tous les membres - <i>nous les remercions !</i> 	<ul style="list-style-type: none"> • Soutient la mise en œuvre du projet en complémentarité avec le milieu • 1 rencontre (contexte de pandémie, ces acteurs sont débordés) Lien d’information maintenu avec tous les membres
Processus et outils	
<ul style="list-style-type: none"> • Élaboration du cadre de référence du projet : • Vision, mission, valeurs • Processus de jumelage • Processus pour devenir bénévole-conseil • Code d’éthique • Engagements des acteurs impliqués • Formulaire 	<ul style="list-style-type: none"> • Recrutement de 7 nouveaux bénévoles-conseils • Création d’une boîte à outils d’accompagnement • Développement de la formation des bénévoles en partenariat avec le Centre régional de formation de Lanaudière (CRFL) pour la présentation des organisations sociocommunitaires • Développement des outils d’évaluation
Communications	
Développement des outils de communication du projet	
<ul style="list-style-type: none"> • PLAN DE COMMUNICATION élaboré avec Cactus et Béton • LOGO élaboré par Plan B communication • <u>DOCUMENT DE PRÉSENTATION</u> (Plan B) 	<ul style="list-style-type: none"> • <u>SITE WEB</u> conçu par Horizon Cumulus • CAPSULES VIDÉO développées par M3 • PHOTOGRAPHIES par Christian Rouleau • Organisation du lancement officiel
Activités	
<p>Rencontre de partage de pratiques inspirantes : 25 personnes réunies représentant 9 organisations</p>	

ORIENTATION 4 : Mobilisation sur des enjeux sociaux

Réunir des acteurs du développement social pour l'établissement de liens et une plus grande cohésion entre les acteurs : Affaire classée par un autre organisme municipal

Lors de sa planification stratégique en 2017, les organismes consultés avaient souhaité que la TPDSL joue davantage le rôle de réunir les concertations qui travaillent sur des enjeux spécifiques plutôt qu'elle anime elle-même certaines concertations. Comme la Table des préfets joue ce rôle en coordonnant la démarche lanauoise, nous jouons un rôle de soutien à cette mobilisation. Nous avons collaboré à l'identification des enjeux régionaux en animant des chantiers et en fournissant des informations. Une fois les enjeux devenus chantiers, nous avons été sollicités pour devenir fiduciaire et animateur des chantiers en sécurité alimentaire et en habitation. Nous participons aussi au comité de coordination du chantier Accès aux services de proximité inclusifs. À la fin de l'année, nous avons collaboré à l'organisation d'une rencontre régionale pour faire le point sur la démarche, en animant une activité sur la solidarité et l'inclusion. Un projet de vidéo est en cours pour faire vivre cette solidarité lanauoise.

Chantier régional sur l'habitation : Enquête à rouvrir

Après avoir animé le comité stratégique en habitation et logement communautaire pendant 12 ans (2003-2015), voilà que la mobilisation sur l'enjeu de l'habitation revient. Eh oui, lors de la rencontre régionale pour l'identification des chantiers régionaux de la démarche lanauoise, l'enjeu de l'habitation est ressorti fortement. Après 9 rencontres de travail, un plan d'action a été élaboré avec la collaboration d'une quinzaine de participants qui ont souhaité faire de la TPDSL le fiduciaire de ce chantier. Cet automne, les travaux ont débuté par l'embauche d'une ressource, qui a déjà travaillé à la TPDSL, Mme Patricia DesAlliers, et le lancement des premiers travaux pour l'an 2021-2022. Les orientations du plan d'action, qui mobilisent l'ensemble des partenaires visent « *qu'en 2024, par nos actions, la population connaît et a accès aux ressources et aux services disponibles pour être bien logée* ».

- Les MRC travaillent ensemble et mettent en commun les besoins pour améliorer l'accès au logement de qualité, accessible physiquement et économiquement, adapté aux réalités des personnes et de leur milieu.
- La région de Lanaudière a reconnu le logement comme une priorité, a développé une vision de l'habitation et s'est dotée d'un leadership en la matière.
- La région de Lanaudière donne accès à différents modèles d'habitats diversifiés, adaptés, accessibles physiquement et économiquement en adéquation avec les besoins, aspirations et réalités des personnes ainsi que ceux des milieux.
- La région de Lanaudière a travaillé de concert avec le gouvernement du Québec pour améliorer, ajuster et bonifier les différents programmes offerts en habitation.
- La région de Lanaudière connaît et renouvelle les ressources (humaines, financières et matérielles) ainsi que les services existants.

La crise du logement s'est accentuée depuis le début de la pandémie. L'augmentation des reprises de logements, le faible taux d'inoccupation et la hausse du coût du loyer ne sont que quelques exemples qui rendent l'accessibilité à un toit de plus en plus ardue. Autant les populations les plus vulnérables que les ménages ayant un revenu moyen éprouvent des difficultés à se loger convenablement selon leurs moyens.

Ces enjeux ne sont que la pointe de l'iceberg. Une foule d'éléments sont à prendre en considération afin de mieux comprendre la réalité des besoins et des différents phénomènes qui y sont liés. C'est pourquoi le chantier débute ses travaux par la réalisation d'un portrait qui vise à déterminer les besoins actuels et futurs en matière d'habitation tout en relevant les capacités des milieux.

Nous voyons poindre de nouvelles possibilités. Au fil du temps, la mobilisation en habitation s'agrandira et de nouveaux partenaires s'ajouteront à la vingtaine qui sont déjà à pied d'œuvre. Pour en faire la démonstration, un promoteur immobilier nous a contactés pour développer une collaboration et la santé publique a décidé de faire de l'habitation l'une de ses priorités. L'habitation est un enjeu social majeur qui a un impact important sur la qualité de vie de l'ensemble de la population et la vitalité de nos communautés.

Pour consulter le [plan d'action](#) du Chantier régional en habitation.

Nourrir Lanaudière (NL) : Enquête à poursuivre

Nourrir Lanaudière vise à mobiliser les acteurs du milieu autour des enjeux de saine alimentation pour tous et de sécurité alimentaire afin de structurer et développer le système alimentaire durable lanauchois (SADL). Rappelons que la sécurité alimentaire a été identifiée comme un enjeu prioritaire dans le cadre de la démarche lanauchoise. NL a donc été reconnu comme porteur du chantier régional. NL bénéficie de différents supports financiers provenant du CISSS de Lanaudière, du Plateau lanauchois intersectoriel (PLI) et du Fonds de la Fondation Chagnon (démarche lanauchoise).

Bien que ce développement se fasse tranquillement, le projet « Récupération et transformation alimentaires » nous a donné un aperçu de ce que veut dire travailler sur les différentes composantes d'un système alimentaire : production, transformation, distribution, consommation et gestion des matières résiduelles. La phase 1 du projet s'étant terminée en juin, Nourrir Lanaudière a élaboré un plan d'action de transition qui soutient la phase 2 du projet Récupération et transformation alimentaires, le développement d'initiatives horticoles et l'alimentation dans les écoles. Une planification stratégique est prévue à l'automne ainsi que l'évaluation des projets. Rappelons ici que Charlene Guertin, coordonnatrice de NL, a quitté à la fin août. Nous ferons cette planification stratégique avec une nouvelle ressource.

L'organisation du projet « Récupération et transformation alimentaires » dans les trois MRC ciblées a nécessité bien des efforts et des ajustements en plus de causer des sueurs froides à l'occasion lors des bris des trois congélateurs de 40 pieds. Malgré tout, voici un portrait global des retombées de ce projet :

LE PROJET EN CHIFFRES :

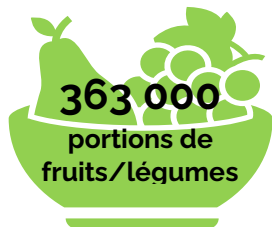


Dans Lanaudière, les demandes d'aide alimentaire **ont augmenté de 45%** dans la dernière année (en comparaison avec le Bilan faim 2019).

Les organismes ont fait face à cette augmentation avec **50% moins de personnel** (en lien avec la pandémie et à la mise en place des mesures sanitaires).



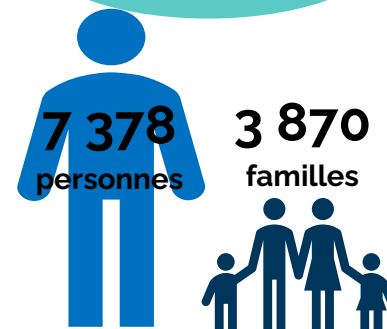
En 10 mois, uniquement dans le cadre de ce projet, **36 319 kg de denrées transformées et 11 993 repas/soupes** ont été transformés et redistribués aux personnes en situation de vulnérabilité du territoire.



Cette quantité de denrées représente **363 000 portions** de



Plus de **20 partenaires** ont contribué de près ou de loin à ce projet.



7 378 personnes réparties au sein de **3 870 familles** ont reçu des denrées transformées.

En conclusion :

- Ce projet a demandé plus de temps pour l'implantation auprès des partenaires fortement impactés par la pandémie (prolongation accordée au-delà du 31 mars 2021).
- La coordination « approvisionnement-transformation-distribution-transport » est complexe à réaliser par territoire de MRC.
- Il y a une complémentarité évidente entre l'autonomie alimentaire des territoires et l'autonomie alimentaire régionale.
- Il apparaît fondamental de poursuivre le travail afin de combler l'augmentation des besoins alimentaires dans Lanaudière.

La consolidation de la TPDSL : Enquête non solutionnée

La TPDSL a tenu 7 réunions de son conseil d'administration. De nouvelles personnes se sont jointes à la suite du départ à la retraite de certains. Le CA a aussi appuyé le déploiement du service 211 dans tout le Québec et le projet de Politique nationale de développement social proposé par le RQDS. Une rencontre réunissant l'ensemble des acteurs régionaux et locaux est prévue à l'hiver pour en discuter. Un mémoire a aussi été rédigé dans le cadre du SNUAT.

La TPDSL siège au conseil d'administration du Réseau québécois du développement social et collabore aussi à plusieurs comités de travail. La directrice de la TPDSL en assume la présidence. Le RQDS est l'interlocuteur privilégié du gouvernement en matière de développement social.

Sans remettre en cause son existence et sa mission, mais parce que la TPDSL intervient dans un contexte constamment en mouvance, le conseil d'administration, soutenu par un comité de travail, a procédé à une analyse de situation et de positionnement axée sur la mise en valeur de son identité, son rôle et son apport au développement social de la région. Le Centre de recherche sociale appliquée (CRSA) a procédé à des entrevues auprès d'une quarantaine d'organismes. Les recommandations seront étudiées par le conseil d'administration dans les mois à venir.

Remerciements aux administrateurs : Premiers témoins de nos affaires en cours

Administrateurs régionaux	Administrateurs locaux	Observatrices
Sabrina Barbeau Table des préfets	Valérie Chrétien Le PACTE de L'Assomption	Anabel Corbeil Patricia Ladouceur Services Québec
Jean Beaudoin Citoyen	Sara Jarnier TISSUS Les Moulins	Véronique Jetté Nantel MAMH
Claude Bégin Myriam Coulombe-Pontbriand CISSS de Lanaudière DSP	Serge Perrault CLDS Matawinie	
Joseph Tyan Économie sociale Lanaudière	Ghislaine Pomerleau CLDS Vision Montcalm	
Michelle Eaton-Lusignan English Community Organization of Lanaudière (ECOL)	Marie-Chantal Bouchard CLDS de Joliette	
Isabelle Gélinas CS des Affluents	Joëlle Paiement CLDS D'Autray	
Suzanne Hamel Dave Ferland Bérard Centraide des régions du centre-ouest du Québec		

Remerciements à l'équipe : Affaire classée sans mise en accusation



Aux bailleurs de fonds pour l'entente sectorielle

Fondation Chagnon	CISSS de Lanaudière	Table des préfets	Centraide
-------------------	---------------------	-------------------	-----------

Aux bailleurs de fonds pour la sécurité alimentaire

CISSS de Lanaudière	Centraide	Philanthropie Lanaudière	PLI
---------------------	-----------	--------------------------	-----

Aux bailleurs de fonds pour Bénévoles Conseil Lanaudière

Fondation Chagnon	Sœurs St-Cœur du nom de Jésus Marie	Desjardins	CISSS de Lanaudière
-------------------	-------------------------------------	------------	---------------------

Vos remerciements : Enquête à poursuivre

« Merci de ton soutien inestimable. 😊 »

« J'aime à penser que Nourrir Lanaudière se situe au niveau du développement de la jeune pousse. En voyant le soin que la TPDSL porte à ce beau projet, je crois qu'on peut enfin dire que la région est entrée dans la voie de l'efficacité en sécurité alimentaire ! »

« Merci de tout cœur pour ton aide »

« Je prends tes félicitations et je renvoie la balle au bond en te remerciant très sincèrement pour ton accompagnement et ta disponibilité !!!! Tu es un atout pour les territoires! »

« La TPDSL est un organisme pivot »

GRÂCE À VOTRE ENGAGEMENT, ON PEUT DIRE
10-4

GALERIE PHOTOS-VIDÉOS



Ginette Gagnon, une Lanaudoise gagnante de la première édition du Prix Norbert Rodrigue, 2021





TABLE DES PARTENAIRES
DU DÉVELOPPEMENT SOCIAL
DE LANAUDIÈRE