



PLANIFICATION STRATÉGIQUE

2023 - 2026



TABLE DES MATIÈRES



LE MESSAGE DE LA TPDSL	page-02
MISSION, VISION, VALEURS	page-03
LE CONTEXTE ACTUEL	page-04
LE CONTEXTE INTERNE	page-05
LE CONTEXTE EXTERNE	page-07
LES ORIENTATIONS STRATÉGIQUES	page-10
LE TABLEAU SYNOPTIQUE	page-15

LE MESSAGE

DE LA TABLE DES PARTENAIRES DU DÉVELOPPEMENT SOCIAL DE LANAUDIÈRE (TPDSL)

Bonjour cher(e)s partenaires,

C'est avec grand plaisir et enthousiasme que nous vous partageons ce plan stratégique 2023-2026 porteur et ambitieux. Le plan s'inscrit dans une volonté de définir des priorités, des objectifs et une direction commune.

Nous sommes très fiers d'avoir été partenaires dans ce processus. Nous avons été motivés par les idées proposées et nous souhaitons que chacune des personnes impliquées ait le sentiment d'avoir contribué au futur de Nourrir Lanaudière. Nous réitérons notre volonté de faire rayonner vos expertises et vos contributions par la mise en place de processus communs innovants et créatifs.

Merci à Proxima Centauri qui nous a guidé dans l'élaboration de ce plan stratégique et merci à vous, chers partenaires engagés.

C'est ensemble que nous poursuivrons le travail entamé afin d'améliorer la sécurité alimentaire et la saine alimentation pour tous et toutes dans Lanaudière. Grâce à votre engagement, nous sommes collectivement mieux outillés pour avoir un effet transformateur majeur sur le développement de notre système alimentaire.



Yan Lavoie,
Directeur général de la TPDSL



Dominic Martin,
Coordonnateur de Nourrir Lanaudière

LA MISSION



Mobiliser et concerter les forces vives du milieu autour de valeurs communes en lien avec des enjeux de saine alimentation et de sécurité alimentaire pour tous, afin de faciliter ensemble le développement du système alimentaire durable lanauois.

« Nourrir Lanaudière, c'est la somme de toutes les parties prenantes. »

LA VISION

Contribuer au rassemblement de partenaires possédant des expertises diverses et complémentaires, favoriser la concertation et la mobilisation des acteurs du système alimentaire durable lanauois et appuyer la mise en place de solutions concrètes permettant une meilleure accessibilité tant physique qu'économique à des aliments sains et locaux, en particulier pour les personnes en situation de vulnérabilité.

LES VALEURS

Solidarité

Rapport existant entre les personnes et les organisations qui, ayant une communauté d'intérêts, sont liées les unes aux autres. Sentiment d'un devoir moral envers les autres membres du regroupement, fondé sur le respect.

Transparence

Parfaite accessibilité de l'information entre les comités, les partenaires et les différents réseaux et ce, dans une optique d'intégrité.

Cohérence

Rapport d'harmonie ou d'organisation logique entre les actions et les objectifs des différentes organisations partenaires.

Reconnaissance

Action de reconnaître la légitimité des partenaires dans les différentes sphères d'actions.

LA DÉMARCHE DU PLAN STRATÉGIQUE

Réalisée grâce à la contribution des partenaires, cette démarche a été l'occasion de clarifier la vision, la mission, le rôle et les priorités de Nourrir Lanaudière. Voici un résumé du processus menant à l'achèvement du plan stratégique effectué entre novembre 2022 et février 2023 :

- Consultation de la documentation existante, dont le portrait-diagnostic Ensemble vers un système alimentaire durable lanaudois.
- Sondage auprès des partenaires de Nourrir Lanaudière et de ses comités.
- Rencontre d'appropriation du portrait-diagnostic Ensemble vers un système alimentaire durable lanaudois. Des priorités sont énoncées.
- 4 rencontres avec la firme Proxima Centauri.
- Rencontre de bonification du plan stratégique.
- Présentation du plan stratégique.



C'est dans cette visée que le plan stratégique 2023-2026 permet de brosser le portrait actuel et d'en saisir les opportunités qui en découlent. Cet exercice a favorisé trois orientations prioritaires qui permettront de mobiliser les différentes instances de concertation qui s'organisent autour du concept du système alimentaire durable.

LE CONTEXTE ACTUEL

Depuis 2020, Nourrir Lanaudière collabore avec de nombreux partenaires complémentaires pour développer et structurer le système alimentaire durable (SAD) lanaudois. Ce réseau de collaborations intègre l'ensemble du cycle de vie des aliments dans chacune des actions. Afin d'accroître la sécurité alimentaire et la santé nutritionnelle de la population lanaudoise, Nourrir Lanaudière se mobilise autour de projets structurants dans le but de favoriser l'accessibilité à des aliments de qualité pour tous.

Orienté vers les cinq grands axes du système alimentaire durable (SAD), la concertation régionale souhaite déployer différentes initiatives afin de contrer l'insécurité alimentaire qui s'est accentuée ces derniers mois, même pour les individus qui se situent à mi-chemin entre le seuil de la pauvreté et de la classe moyenne. Dès lors, les impacts de la période postpandémique demeurent préoccupants dans le contexte inflationniste actuel puisqu'ils témoignent d'une exacerbation des besoins de plus en plus grands de la population. Ceci augmente la pression pour les organismes communautaires et les oblige à modifier leurs habitudes, mais également à demeurer agile afin de répondre à cette forte demande.

LE CONTEXTE INTERNE

Nourrir Lanaudière est une concertation qui contribue à développer une cohésion lors des premières étapes d'incubation, à partir desquelles des projets novateurs peuvent émerger. Notamment, en améliorant la santé et les saines habitudes de vie des Lanaudois, mais également grâce aux actions mises de l'avant qui réduisent les facteurs de risques et agissent sur les déterminants de la sécurité alimentaire.

Les forces

RICHESSSE DE L'EXPERTISE.

Bien que la création de Nourrir Lanaudière soit relativement récente, la concertation possède une expertise riche en savoirs et en données. La Table des partenaires du développement social de Lanaudière assure une concertation sur la sécurité alimentaire à l'échelle régionale depuis 2005. De plus, Nourrir Lanaudière peut compter sur la mobilisation de plusieurs instances ainsi que sur sa trentaine de partenaires qui contribuent à enrichir les savoirs. Ce précieux héritage jumelé à la force de son réseautage, à l'ouverture et à la collaboration des partenaires permet de rassembler les connaissances disponibles et indispensables au développement du système alimentaire durable lanaudois pour tous les membres de la communauté.

« Un précieux héritage jumelé à la force de son réseautage, à l'ouverture et à la collaboration des partenaires. »

AGILITÉ ORGANISATIONNELLE.

La période postpandémique a été l'occasion de mettre en lumière la flexibilité organisationnelle et la réactivité des partenaires. Nourrir Lanaudière a fait preuve de créativité dans sa capacité à demeurer ouvert et agile face aux événements socio-économiques. Malgré la pression de plus en plus grande vécue par les organismes communautaires, il a été possible de transformer l'incertitude et l'urgence de la pandémie en un levier de mobilisation. Cette réactivité s'est traduite par la mise sur pied du projet de Transformation et distribution des surplus alimentaires en contexte pandémique. Cette initiative a permis de contrer le manque d'entreposage congelé et d'offrir un soutien à la transformation. En deux ans, les partenaires de Nourrir Lanaudière ont transformé et distribué plus de 77 tonnes de fruits et légumes, soit l'équivalent de 771 000 portions remises à l'aide alimentaire.



LE CONTEXTE INTERNE

Les faiblesses

SOURCES DE FINANCEMENT.

Parmi les faiblesses de Nourrir Lanaudière figure la pérennité du financement. Il est difficile de savoir si le financement sera reconduit à la fin de chaque terme. Toutefois, le regroupement a tout de même pu réaliser des projets grâce au soutien de plusieurs acteurs, tels que le gouvernement fédéral, la Table des préfets de Lanaudière, le Plateau lanaudois intersectoriel, Centraide, en plus du financement provincial. À cet égard, la concertation régionale bénéficie du financement de la mesure 13.1 du Plan d'action gouvernemental pour l'inclusion économique et la participation sociale (PAGIEPS 2017-2023) qui propose des actions concrètes pour lutter contre la pauvreté et l'exclusion sociale, en plus de la mesure 3.1 de la Politique gouvernementale de prévention en santé (PGPS).

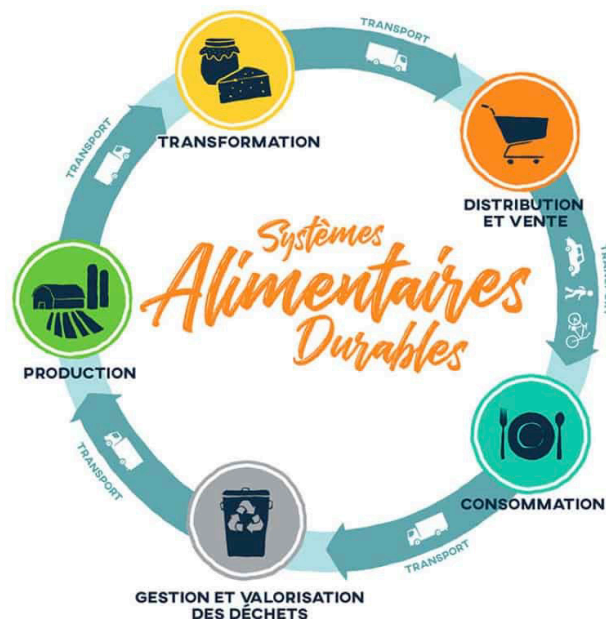
ENGAGEMENT ET RÉTENTION DE LA MAIN-D'OEUVRE.

Certes, à l'instar de plusieurs entreprises et organismes, Nourrir Lanaudière doit jongler avec la rareté de main-d'œuvre, mais également avec le départ précipité de certains employés. Si bien que lorsqu'un membre clé de l'équipe quitte ses fonctions, il emporte bien malgré lui dans son sillage, une certaine perte de la mémoire organisationnelle, des connaissances et du savoir-faire de la concertation régionale. Néanmoins, Nourrir Lanaudière peut compter sur l'expertise et le savoir-faire de ses précieux partenaires expérimentés résolument engagés à soutenir la mission. De même, les partenaires vivent également des défis sur le plan des ressources humaines, ce qui peut être un facteur de complexité additionnelle dans la réalisation des projets.



LE CONTEXTE EXTERNE

Le portrait du contexte externe de Nourrir Lanaudière a été dressé en tenant compte de l'interaction des cinq composantes qui constituent le concept du système alimentaire durable (SAD), soit la production, la transformation, la distribution, la consommation et la gestion des matières résiduelles.



LA PRODUCTION

La qualité des sols et les changements climatiques préoccupent la population, mais particulièrement les producteurs agricoles. Dans le respect de la terre nourricière et dans le but de participer à une réflexion collective entourant l'axe environnemental, Nourrir Lanaudière aspire à soutenir la réalisation d'initiatives inspirantes implantées en collaboration avec les producteurs de la région. L'inflation, les coûts de transport, l'augmentation des frais d'exploitation et des intrants agricoles impactent la production des aliments et sont des facteurs à tenir en compte dans la réalisation des projets.

LA TRANSFORMATION

Bien que certains progrès aient été effectués au cours des dernières années, il n'en demeure pas moins que l'axe de la transformation demeure une préoccupation constante. En collaboration avec certains organismes, quelques initiatives ont été mises de l'avant pour développer davantage le volet transformation des aliments dans leur milieu. Afin de diminuer le gaspillage, Nourrir Lanaudière analyse différentes données qui pourraient leur permettre de développer un maillage entre les acteurs du milieu en vue de créer un lien entre les cinq axes du système alimentaire durable (SAD).

À cet égard, Nourrir Lanaudière pourrait envisager la mutualisation des infrastructures et des équipements de transformation. En combinant les besoins et les offres disponibles (fours, cuisines commerciales, mélangeurs sur pied, congélateurs), cette mutualisation permettrait aux organismes communautaires de transformer la nourriture et de diminuer d'une façon considérable le gaspillage alimentaire.

LE CONTEXTE EXTERNE

LA DISTRIBUTION

En matière de distribution, Moisson Lanaudière et ses 77 organismes accrédités assurent annuellement la distribution de milliers de kilos de denrées alimentaires sur le territoire lanaudois. L'approche globale pour favoriser l'accès à une saine alimentation demeure complexe. Notamment, l'empreinte carbone liée au transport des marchandises, la distance à couvrir sur le territoire et la pénurie de chauffeurs sont des éléments à considérer lorsque vient le temps de structurer la logistique de la transformation des aliments.

Pour tenter de contrer les différents enjeux de ses partenaires, Nourrir Lanaudière valorise les systèmes alimentaires de proximité, tels que les circuits courts qui contribuent au respect de l'environnement, notamment grâce à des choix alimentaires qui favorisent la proximité géographique et la diminution du nombre d'intermédiaires entre le producteur et le consommateur (achat local directement à la ferme, jardins nourriciers, jardins collectifs, diminution de la pollution). Nourrir Lanaudière aspire à développer les modèles d'organisation collective en alimentation de proximité. Trouver des espaces d'entreposage additionnels dans la région apparaît comme étant l'une des priorités afin de stocker plus facilement un plus grand nombre de surplus alimentaires.

LA CONSOMMATION

La lutte contre la faim passe par l'amélioration du filet social, mais aussi par une amélioration de solutions structurantes qui favorisent le déploiement d'une panoplie de moyens pour y arriver. Selon les données de 2018, 12 % de la population lanaudoise souffre d'insécurité alimentaire, soit 1 enfant sur 5 et 1 adulte sur 10, faute d'un manque d'accès à une alimentation convenable (accessibilité physique et économique). Par exemple, des écoles et certains organismes communautaires de la région souffrent d'un approvisionnement inadéquat en dons de conserves (légumes, maïs, fruits frais).



LE CONTEXTE EXTERNE



LA GESTION DES MATIÈRES RÉSIDUELLES

Nourrir Lanaudière souhaite soutenir des initiatives innovantes afin de diminuer le gaspillage alimentaire sur l'ensemble de son territoire. Le regroupement régional envisage une collaboration bonifiée avec divers acteurs de la région de Lanaudière, notamment certains partenaires clés présents au sein des différents territoires de MRC, ce qui favoriserait une meilleure concertation et une vision plus globale.

Néanmoins, certains objectifs sont envisagés dans chacune des MRC du territoire. Le développement et le soutien du glanage dans la région pourraient être un champ d'action pour Nourrir Lanaudière. À ceci s'ajoutent l'utilisation et la production du compost à domicile afin de mieux valoriser les matières résiduelles, rendant le système alimentaire plus durable.

LES ORIENTATIONS STRATÉGIQUES

01. STRUCTURER LA MOBILISATION DES ACTEURS DU MILIEU.

02. COMMUNIQUER ET CLARIFIER.

03. AGIR ENSEMBLE.



LES ORIENTATIONS STRATÉGIQUES

01. STRUCTURER LA MOBILISATION DES ACTEURS DU MILIEU.

Principales actions

- Spécifier la gouvernance, les rôles et les responsabilités (réfléchir, documenter et partager).
- Soutenir le recrutement : développement, consolidation et intégration des partenariats.
- Maintenir la concertation.

1-Spécifier la gouvernance, les rôles et les responsabilités

- Se doter d'une gouvernance et de mécanismes de manière collective.
- Quels représentants constituent une représentativité acceptable.
- Clarifier le « membership »/statut des membres.
- Partenaires: rôles & responsabilités.
- Comités et groupes: rôles & responsabilités.
- Comment travailler ensemble (pôle, opportunité, projet, besoin).
- Créer un organigramme.

3-Maintenir la concertation

- Réfléchir aux types d'activités et aux formes de celles-ci (calendrier annuel/fréquence).
- Coordonner le déploiement des activités & rencontres.
- Assurer une vigie et une liaison avec l'écosystème, portant sur les activités qui se développent.

2-Soutenir le recrutement: développement, consolidation et intégration des partenariats

- Documenter les partenaires actuels et la liste des partenaires potentiels.
- Suivi avec chaque partenaire (valider la satisfaction et permettre l'échange).
- Guide d'accueil et d'intégration (rôles & responsabilités à expliquer).
- Décrire les avantages et retombées positives pour la région.

LES ORIENTATIONS STRATÉGIQUES

02. COMMUNIQUER ET CLARIFIER.

Principales actions

- Améliorer les communications.
- Partager collectivement les connaissances pour favoriser la mise en mouvement.
- Renforcer nos valeurs à travers nos communications.

1-Améliorer les communications

- Plan de communication (360) : à qui, quoi, comment et quand communiquer (actions de la région, bons coups & reconnaissances...) pour bien incarner la mission & la vision.
- Déterminer le(s) canal (aux) de communication (évaluer & intégrer).
- Sonder les partenaires sur les différents besoins (en information).
- Recherche d'un partenaire externe pour être appuyé.
- Développer la notoriété de Nourrir Lanaudière.

3-Renforcer nos valeurs à travers nos communications

- Entretenir le sentiment de cohésion / de collaboration / de communauté.
- Incarner nos valeurs: solidarité, transparence, cohérence et reconnaissance.

2-Partager collectivement les connaissances pour favoriser la mise en mouvement

- S'assurer que l'information circule aux bons endroits et est utilisée.
- Déterminer le(s) canal (aux) de communication.
- Répertoire et communiquer en continu les initiatives existantes (liées aux 5 axes du SAD, données, regroupements, etc.).
- Répertoire et communiquer en continu les enjeux/défis existants.
- Évaluer différents outils en fonction des informations à communiquer et mettre en place les outils retenus.



LES ORIENTATIONS STRATÉGIQUES

03. AGIR ENSEMBLE.

Principales actions

- Favoriser l'optimisation et la mutualisation des moyens et ressources pour un système alimentaire durable.
- Promouvoir l'éducation et la littératie alimentaire.
- Générer des solutions/initiatives qui contribuent à l'innovation sociale (selon le SAD).
- Consolider les acquis.

1-Favoriser l'optimisation et la mutualisation des moyens et ressources pour un système alimentaire durable

- Développer une connaissance, une compréhension des réalités, des besoins et des opportunités de collaboration des partenaires et collaborateurs.
- Coordonner une démarche réflexive/consultation sur la mutualisation (équipement, espaces d'entreposage, transport, groupe d'achat, surplus alimentaire, circuits courts, main-d'œuvre).
- Identifier et prendre contact avec diverses clientèles pour solutionner les besoins en main-d'œuvre.
- Identifier et prendre contact avec divers partenaires pour favoriser des partenariats (municipal, politique, etc.).
- Évaluer et implanter un(des) outil(s) permettant la mise en commun de ressources & moyens.



LES ORIENTATIONS STRATÉGIQUES

2-Promouvoir l'éducation et la littératie alimentaire

- Définir le rôle de Nourrir Lanaudière sur cet enjeu tout en respectant l'écosystème, dans une logique de complémentarité.
- Soutenir les initiatives selon les besoins et/ou selon les régions.
- Sensibiliser aux diverses initiatives existantes.
- Exposer les diverses initiatives pour favoriser la transmission des connaissances et/ou rapprocher les acteurs (p. ex. plateforme collaborative).
- Réfléchir aux nouvelles réalités (p. ex. changements climatiques, transition socioécologique, inclusion, etc.).

3-Générer des solutions/initiatives qui contribuent à l'innovation sociale

- Favoriser la réponse à des besoins d'innovation sociale en réfléchissant à des projets porteurs et collectifs, en les évaluant et les priorisant.
- Se donner des moyens et mécanismes pour mener à bien des projets ambitieux.
- Devenir un premier lieu d'incubation aux projets innovants et/ou collectifs.
- Coordonner des rencontres permettant de faire émerger des solutions à divers besoins.
- Réfléchir à des projets potentiels et futurs (p. ex. circuits courts, transition socioécologique, l'inclusion, etc.).

4-Consolider les acquis

- Diffuser les réalisations, les succès et les outils de manière à s'en servir à titre de levier de mobilisation.
- Mise en commun des savoirs, des savoir-faire et de l'expertise des partenaires (les avantages distinctifs).
- Faire connaître davantage le rôle de concertation joué par les partenaires de Nourrir Lanaudière qui encourage la cohésion, l'inclusion et la complémentarité lors des premières étapes d'incubation de projets.
- Valoriser la flexibilité et l'agilité des partenaires qui permettent de passer efficacement de la réflexion à la prise de décision pour surmonter les défis.
- Maximiser et renforcer la force des partenaires à tirer profit des opportunités de financement de manière à conduire la concertation régionale vers la pérennité des activités.
- Mettre en lumière les solutions inclusives qui permettent de créer des ponts entre les producteurs et les transformateurs de la région (entreposage, transformation et gestion des surplus).

LE TABLEAU SYNOPTIQUE LES ORIENTATIONS STRATÉGIQUES

01. STRUCTURER LA MOBILISATION DES ACTEURS DU MILIEU

- Spécifier la gouvernance, les rôles et les responsabilités (réfléchir, documenter et partager).
- Soutenir le recrutement : développement, consolidation et intégration des partenariats.
- Maintenir la concertation.

02. COMMUNIQUER ET CLARIFIER

- Améliorer les communications.
- Partager collectivement les connaissances pour favoriser la mise en mouvement.
- Renforcer nos valeurs à travers nos communications.

03. AGIR ENSEMBLE

- Favoriser l'optimisation et la mutualisation des moyens et ressources pour un système alimentaire durable.
- Promouvoir l'éducation et la littératie alimentaire.
- Générer des solutions/initiatives qui contribuent à l'innovation sociale (selon le SAD).
- Consolider les acquis.

PLANIFICATION STRATÉGIQUE

2023 - 2026

