

Démarche de mobilisation territoriale MRC de Joliette



Comité local
de développement social
MRC Joliette

TABLE DES PRÉFETS LANAUDIÈRE

PORTRAIT DE LA MRC DE JOLIETTE

COMITÉ MANDATÉ PAR LE COMITÉ LOCAL DE
DÉVELOPPEMENT SOCIAL MRC DE JOLIETTE

Recherche

Comité de mobilisation territoriale

Rédaction

Annie Joly – Coordonnatrice démarche territoriale
MRC de Joliette

Rapport synthèse démarche territoriale MRC de Joliette

1^{ER} SEPTEMBRE
2019
AU
31 MARS
2020

PUBLIÉ LE 14 AVRIL 2020

TABLE DES MATIÈRES

DÉMARCHE LANAUDOISE

■ Introduction	3
■ Acteurs impliqués.	4
■ Mandat des acteurs impliqués	4
■ Échéanciers	7
■ Carte du territoire	8
■ Démographie	9

PORTAIT SOCIO-ÉCONOMIQUE

■ Données secondaires	10
■ Consultations citoyennes	11

OÙ SE SITUE LA MRC PAR RAPPORT AU QUÉBEC

■ Quelques faits saillants	12
■ Éducation / formation	13
■ Caractéristiques de la famille	14
■ Revenu et emploi	15
■ Logement	16
■ Sécurité alimentaire	17
■ Sports / loisirs/ culture.	18
■ Transport	18
■ Santé	19
■ Santé psychosociale.	20
■ Relations familiales et sociales	20
■ Milieu de vie	21
■ Lacunes du système	22

PRIORISATION

■ Champs d'action.	23
■ Proposition	24
■ Décision	24
■ Prochaines étapes	25
■ Partenaires	26
■ Sources	27

LA DÉMARCHE LANAUDOISE

INTRODUCTION

Suivant une entente intervenue avec le Ministère du Travail, de l'Emploi et de la Solidarité sociale (MTESS), La Table des préfets de Lanaudière est le mandataire désigné de l'Alliance pour la solidarité et l'inclusion sociale. Une entente complémentaire a été conclue avec la Fondation Lucie et André Chagnon dans l'objectif de faire une seule démarche de réflexion pour le territoire. La vision est de rassembler les forces vives du milieu dans le but de mettre en place des initiatives durables visant l'amélioration des conditions de vie par la réussite éducative, la solidarité et l'inclusion sociale en abordant l'angle de la prévention de la pauvreté. Cette démarche lanauoise mènera à l'identification des priorités, à l'adoption d'un plan d'action concerté et, par la suite, à la réalisation d'actions et de projets en lien avec les priorités identifiées.

PRINCIPES DIRECTEURS

Un plan de travail a été déposé par la Table des préfets de Lanaudière afin de définir la mécanique de l'octroi des fonds, fruit du résultat global des consultations effectuées à l'hiver 2019 auprès de 200 partenaires locaux et régionaux, des travaux du comité de réflexion stratégique, du comité technique et du conseil d'administration de la Table des préfets.



ACTEURS IMPLIQUÉS :

Soutien financier :	La Table des préfets de Lanaudière
Porteur :	Le Comité local de développement sociale de la MRC de Joliette
Fiduciaire :	FADOQ – Région Lanaudière
Accompagnement :	La Table des partenaires du développement social de Lanaudière
Coordination :	Comité de mobilisation territoriale
Groupe-conseil :	Caringship

MANDAT DES ACTEURS IMPLIQUÉS DANS LE CADRE DE LA DÉMARCHE LANAUDOISE

TABLE DES PRÉFETS DE LANAUDIÈRE

La Table des préfets de Lanaudière, formée depuis 1995, est une instance politique ayant pour principal objectif de permettre aux MRC du territoire lanaudois de se concerter sur des dossiers régionaux et d'échanger sur des enjeux communs aux MRC de Lanaudière. Elle a aussi pour mandat de maintenir un lien avec les organismes socio-économiques du territoire et d'assumer la gestion d'ententes à caractère régional. Elle agit également à titre de comité d'analyse et de sélection des projets soumis dans le cadre du fond d'appui au rayonnement des régions. (FARR)

MANDAT

- Assumer l'animation du comité de réflexion stratégique.
- Coordonner la démarche lanaudoise visant l'amélioration des conditions de vie par la réussite éducative, la solidarité et l'inclusion sociale.
- Assurer les communications vers les partenaires.
- Recevoir les priorités et les préoccupations locales et régionales.
- Développer les outils, en collaboration avec le comité de réflexion stratégique (formulaires, grilles, guides, etc.).
- Accompagner les promoteurs pour remplir les formulaires de dépôt de projets et la reddition de comptes.
- Analyser les projets, déterminer de leur admissibilité et entériner le financement sous les recommandations du comité d'analyse.
- Analyser la reddition de comptes des organismes et produire celle-ci au MTESS et à la Fondation Chagnon.
- Aller chercher des avis sectoriels au besoin pour assurer la complémentarité des fonds.
- Évaluer la démarche, les processus et les impacts.
- Assurer l'administration générale.

CLDSJ

(± 75 membres) : **5 rencontres x 30 membres actifs**

Le Comité local de développement social MRC de Joliette, qui a pour mission d'améliorer les conditions de vie des citoyens de notre communauté dans une perspective de développement durable, est le porteur du projet. Il souhaite doter son territoire d'une vision globale et inclusive, qui permettra aux acteurs locaux d'agir ensemble concrètement pour réduire les iniquités sociales. Visant l'intersectorialité de l'ensemble des forces vives de la communauté, le CLDSJ est composé de représentants d'organisations actives dans la MRC de Joliette. Les membres proviennent notamment du milieu communautaire, du municipal, de l'éducation, de l'emploi et de la société civile.

MANDAT

- Coordonner la démarche territoriale.
- Mobiliser et maintenir un lien avec les acteurs locaux autour de la réussite éducative et de la solidarité et l'inclusion sociale.
- Respecter l'esprit de la démarche et travailler à partir de ce qui se fait ou a déjà été réalisé dans le milieu (portrait, bilan, plans d'action et comité existants, etc.).
- Collaborer avec le fiduciaire et transmettre toutes les informations nécessaires à la reddition de comptes.
- Collaborer avec la Table des préfets afin d'assurer la cohérence avec la démarche lanauoise visant l'amélioration des conditions de vie par la réussite éducative, la solidarité et l'inclusion sociale.
- Arrimer les efforts de communications et les messages transmis aux partenaires avec ceux de la Table des préfets afin de favoriser une compréhension commune.
- Participer au processus d'évaluation et de transfert des apprentissages.
- Développer une vision long terme de la démarche de mobilisation.
- Établir avec les partenaires du milieu un mécanisme de suivi du plan d'action.

FADOQ – RÉGION LANAUDIÈRE

Puisqu'elle est une organisation légalement constituée permettant la gestion des ressources destinées au déroulement du projet, l'organisation a été retenue en tant que fiduciaire.

MANDAT

- Assumer la gestion des sommes dédiées à la démarche de mobilisation territoriale selon les balises fournies par la Table des préfets de Lanaudière.
- Embaucher la ressource dédiée à la démarche et en assumer la supervision.
- Participer aux rencontres du comité local en développement social du territoire (lieu de concertation intersectoriel).
- Assurer la reddition à la Table des préfets dans les délais prescrits.
- Collaborer avec la Table des préfets afin d'assurer la cohérence avec la démarche lanauoise visant l'amélioration des conditions de vie par la réussite éducative, la solidarité et l'inclusion sociale.
- Arrimer les efforts de communications et les messages transmis aux partenaires avec ceux de la Table des préfets afin de favoriser une compréhension commune.

TPDSL

La Table des partenaires du développement sociale de Lanaudière, dont la mission consiste à mobiliser des acteurs du développement social autour d'une vision et d'actions qui contribuent à l'amélioration de la qualité de vie, à la réduction des inégalités sociales et à la participation citoyenne dans une perspective de développement durable, a reçu un mandat d'accompagnement d'un an à la démarche.

MANDAT

- Impliquer les personnes en situation de vulnérabilité à l'étape d'identification des priorités territoriales sur les enjeux de lutte contre la pauvreté.
- Évaluer la possibilité d'impliquer les personnes en situation de vulnérabilité aux autres étapes du processus.
- Respecter les besoins des territoires et demeurer flexible dans les moyens privilégiés par ceux-ci.
- Identifier des stratégies de mobilisation.
- Rendre disponible aux milieux une boîte à outils.
- Accompagner les démarches selon les besoins du territoire et les moyens privilégiés par ceux-ci.

CMT

10 rencontres x 12 membres

Un comité de travail de 12 membres, le **Comité de mobilisation territoriale**, a été formé afin d'orienter les actions à poser pour mener à bien le projet. Grâce au financement apporté par la FLAC, une ressource humaine a pu être embauchée en tant que coordonnateur.trice de démarche territoriale.

MANDAT

- Définir les actions à poser pour mener à bien la démarche.
- Orienter et organiser les rencontres du Comité porteur.
- Soutenir la ressource locale à la coordination.

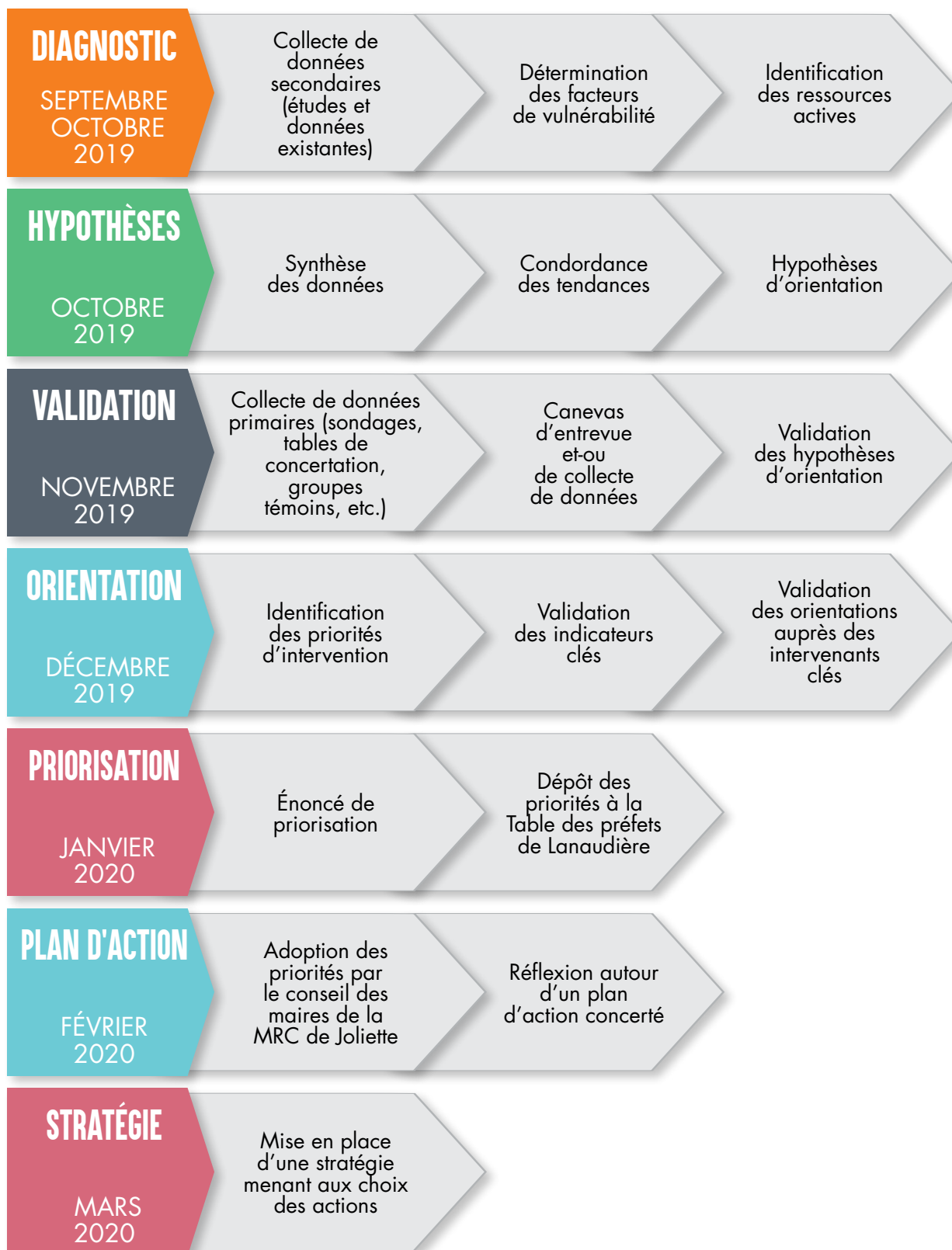
FIRME CARINGSHIP

Le CLDSJ a choisi de solliciter un accompagnement soutenu pour atteindre ses objectifs et respecter ses délais. Le groupe conseil Caringship a été mandaté afin d'aider le Comité de mobilisation territoriale à structurer et animer sa démarche collective.

MANDAT

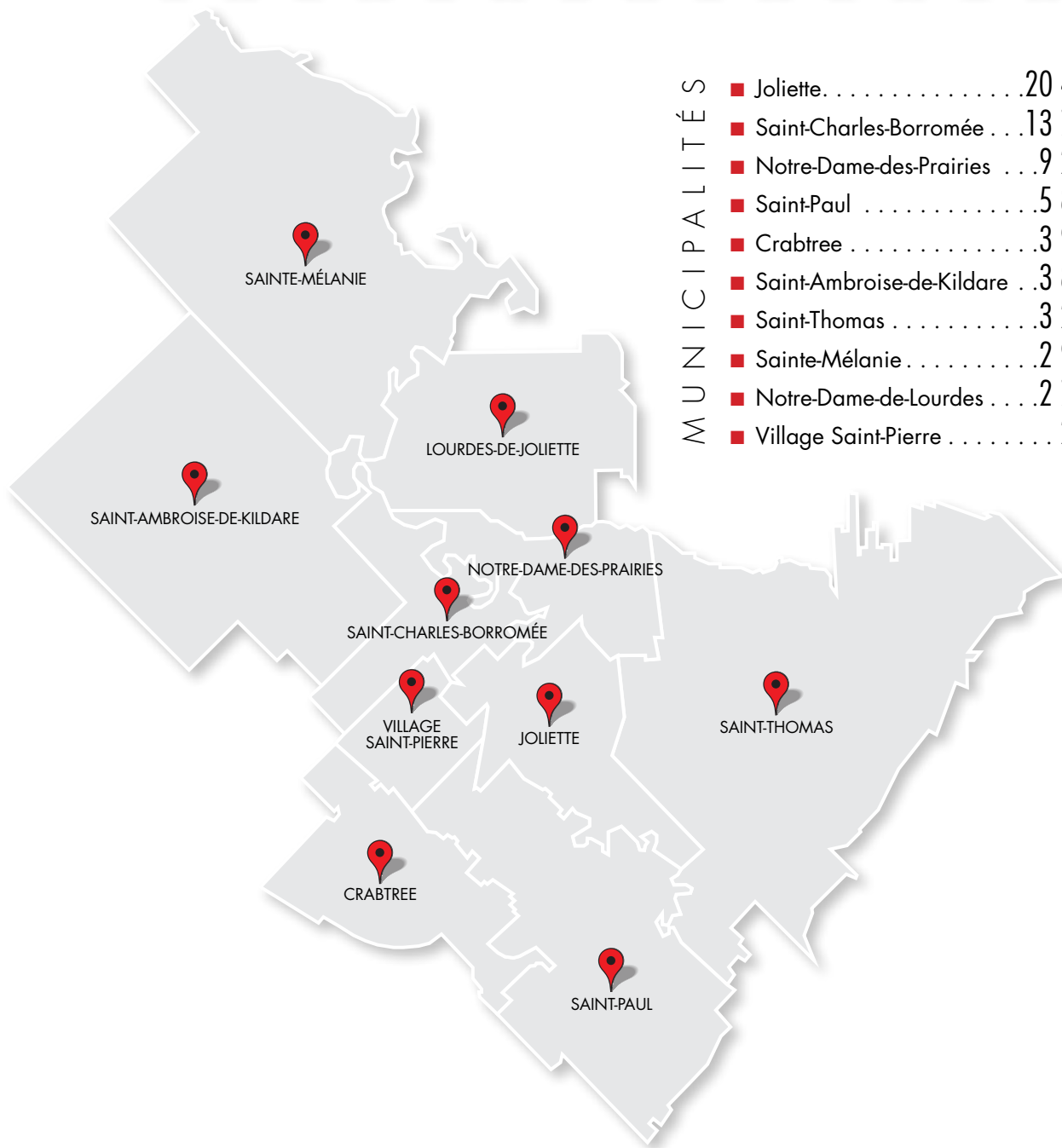
- Élaborer un plan de travail respectant les échéanciers.
- Proposer des méthodes de travail et fournir des outils.
- Planifier et accompagner les rencontres de concertations prévues avec le CMT.
- Soutenir la ressource locale dans la coordination de la démarche.

ÉCHÉANCIERS



TERRITOIRE MRC DE JOLIETTE

Démographie de la MRC de Joliette



MUNICIPALITÉS	■ Joliette	20 484 habitants
	■ Saint-Charles-Borromée . . .	13 791 habitants
	■ Notre-Dame-des-Prairies . . .	9 273 habitants
	■ Saint-Paul	5 891 habitants
	■ Crabtree	3 958 habitants
	■ Saint-Ambroise-de-Kildare . .	3 856 habitants
	■ Saint-Thomas	3 249 habitants
	■ Sainte-Mélanie	2 989 habitants
	■ Notre-Dame-de-Lourdes . . .	2 783 habitants
	■ Village Saint-Pierre	276 habitants

POPULATION 2018

CATÉGORIES	HOMMES	FEMMES	TOTAUX	% MRC	% QC
0-5 ans	2 030	2 015	4 045	6 %	6%
6-17 ans	3 969	3 912	7 881	11%	12%
18-64 ans	20 019	20 069	40 088	59%	63%
65 ans +	7 242	8 945	16 187	24%	19%
Totaux	33 260	34 941	68 201	100%	100%

PROJECTION POPULATION 2028

CATÉGORIES	HOMMES	FEMMES	TOTAUX	% MRC	VARIATIONS
0-5 ans	2 314	2 208	4 523	6%	+11.8%
6-17 ans	4 926	4 776	9 701	12%	+23.1%
18-64 ans	20 451	20 423	40 874	52%	+2%
65 ans +	10 479	12 716	23 195	30%	+43.3%
Totaux	38 170	40 123	78 293	100%	+14.8%

■ **La MRC de Joliette est au 3^e rang** de population des 6 MRC de Lanaudière

■ Taux de croissance prévu d'ici 2028 au Québec : 8%
Taux de croissance prévu d'ici 2028 **dans la MRC :14.8%**.

■ **Autochtones** : 2% de la population en 2016

■ **Immigrants** : 2.7% de la population en 2016

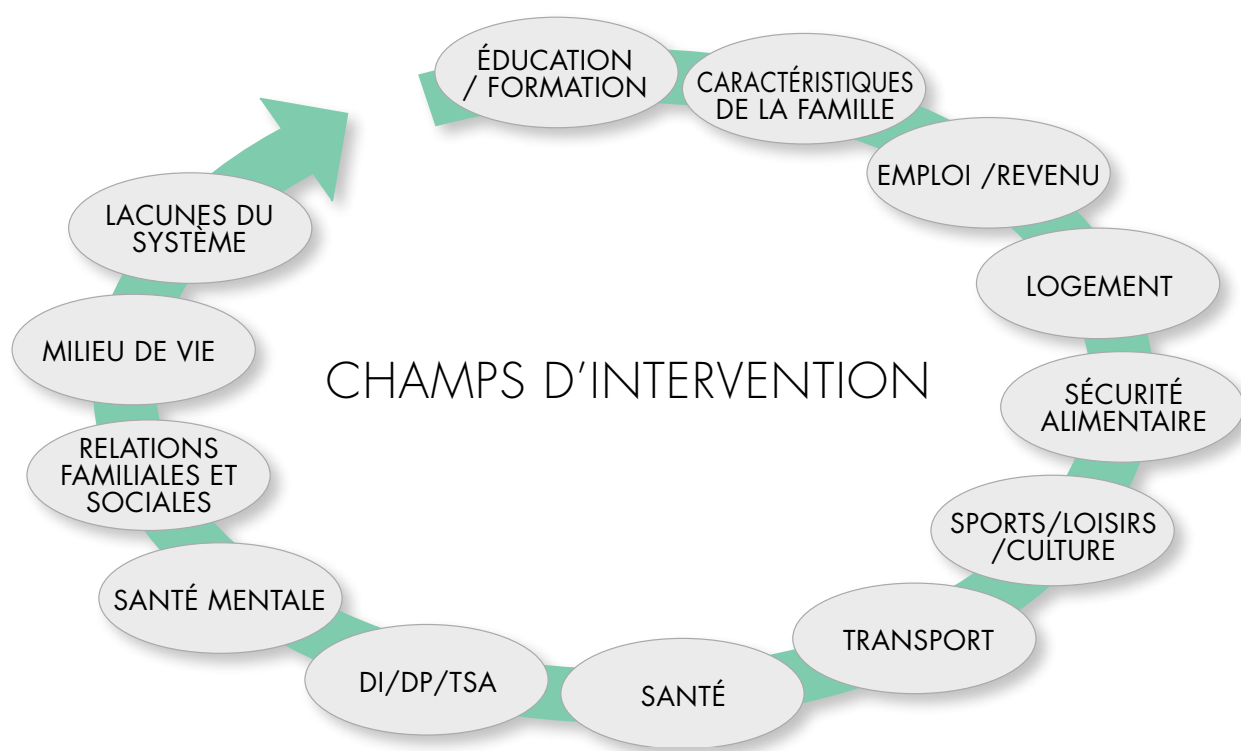
■ Les immigrants économiques sont de plus en plus présents et ils le seront davantage afin de combler les besoins en main d'œuvre des entreprises. *(Comité Régional d'Éducation pour le Développement International de Lanaudière)*

PORTRAIT SOCIO-ÉCONOMIQUE DU TERRITOIRE

Collecte de données secondaires (Études et données existantes)

Les données sont issues de différentes sources, notamment Statistique Canada (recensement 2016), portraits et données du Centre Intégré de Santé et de Services Sociaux de Lanaudière (CISSSL), tableau de bord MRC de Joliette, différents plans d'actions des concertations sectorielles.

LES DONNÉES ONT ÉTÉ REGROUPÉES PAR CATÉGORIE



Chacune des catégories ont été étudiées selon les différents cycles de vie ou conditions des personnes, de la naissance à la fin de la vie.

De plus, ces mêmes éléments ont été relevés de façon spécifique pour certains groupes sociaux ciblés en raison de leur précarité, notamment : les autochtones, les immigrants, les personnes souffrant d'une déficience physique ou mentale, les itinérants et la communauté LGBTQ2.

CONSULTATIONS CITOYENNES

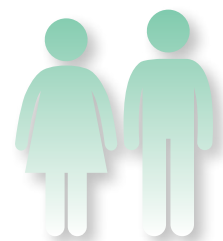
Collecte de données primaires

Une période de consultation auprès des personnes en situation de vulnérabilité a eu lieu afin de compléter et d'actualiser les données secondaires recueillies. Plusieurs organisations du territoire ont questionné leur clientèle afin d'avoir leur perception au niveau des facteurs de vulnérabilité rencontrés, permettant ainsi de tenir compte du vécu de ces personnes dans la détermination des priorités du territoire.

Les participants aux consultations :

- Centre de formation en francisation
- Comité concerté en sécurité alimentaire
- Comité de la Prévention de l'Abandon Scolaire
- L'Original tatoué, café de rue
- La Lueur Du Phare de Lanaudière
- La Manne quotidienne
- La Soupière Joliette - Lanaudière
- Carrefour Jeunesse Emploi d'Autray-Joliette
- Centre d'Amitié Autochtone de Lanaudière
- Le Néo
- Les répités de Gaby
- Maison des jeunes du Grand Joliette
- Maison des jeunes de Crabtree
- Maison Oxygène Joliette - Lanaudière
- Maison Parent-Aise
- Maison Pauline Bonin
- Maison populaire de Joliette Inc.
- Ménages privés
- Mouvement des personnes d'abord de Joliette
- OMH pour aînées
- PAVO

AU TOTAL : 260 RÉPONDANTS DONT 136 HOMMES ET 124 FEMMES



Les constats des citoyens ont été ajoutés à chacun des sujets abordés afin de venir valider, bonifier et mettre à jour la réalité vécue par ces personnes en situation de vulnérabilité.

OUÛ SE SITUE LA MRC DE JOLIETTE PAR RAPPORT AU QUÉBEC?

QUELQUES FAITS SAILLANTS

- Aînés : **+ 43%** d'ici 2028
- Familles monoparentales : **3075**
- Taux de décrochage : **16.4%**
- Faibles revenus : **9.8%**
- Taux assistance sociale : **10.1%**
- Insécurité alimentaire : **↑**
- Logement : **37%** de la population paie **TROP cher**
- Logements : **2890** nécessitent des réparations majeures
- Transport : **90.6%** voiture personnelle
- **300** signalements retenus à la DPJ

Constats :**Pour Lanaudière 0-5 ans :**

- Enfants vulnérables en **augmentation** entre 2012 et 2017 : de 23 % à 26 %.
- Vulnérabilité selon les sexes : **garçons : 1/3**, filles : 1/5
- Les 0-5 ans sont **plus à risque** d'être vulnérables dans au moins un domaine que les 6 ans et plus : 29 % vs 22 %.
- 0-5 ans vulnérables en milieux favorisés : 22%
0-5 ans vulnérables en milieux **défavorisés** : 31%
- Légèrement moins de difficultés vécues que dans Lanaudière et que le Québec au niveau du développement des 0-5 ans.

Autres faits saillants dans la MRC de Joliette:

- Taux de décrochage au secondaire **plus élevé** que dans Lanaudière et qu'au Québec, notamment chez les garçons.
- Le taux de diplomation juin 2018 :
MRC de Joliette : 74.6%
Ville de Joliette : 63.8%
Lanaudière : 78.1%
Québec : 78.9%
- Le nombre d'élèves du secondaire handicapés ou en difficulté d'adaptation ou d'apprentissage (**EHDA**) :
Moins élevé qu'au Québec 20% vs 21.2% (2017-2018)
Augmentation chez les filles 14.5% en 2013-2014 vs 14.7% en 2017-2018.
- Les 18-25 ans de Lanaudière sont **2 fois moins nombreux** à obtenir un diplôme d'études universitaires que les Québécois, 15% vs 30.9%.
- Les 25 à 64 ans sont plus nombreux à **ne pas avoir de diplôme** d'études secondaires, 23% vs 19.5% au Québec.
- Les **femmes** de 25 à 64 ans sont **moins scolarisées** qu'au Québec :
Diplôme d'études postsecondaires : 53.4% vs 58.5%
Diplôme d'études universitaires : 18.4% vs 26%
- Les **hommes** de 25 à 64 ans sont **moins scolarisées** qu'au Québec :
Diplôme d'études postsecondaires : 52.3% vs 58.6%
Diplôme d'études universitaires : 13.6% vs 22.1%
- Les **hommes âgés** sont sensiblement diplômés au même niveau qu'au Québec : près de 45% ont un diplôme d'études postsecondaires.
- Les **femmes âgées** ayant un diplôme d'études postsecondaires : 27.3% vs 30.5% pour le Québec.
- Les **personnes vivant avec une incapacité** au Québec sont scolarisées à 23% au secondaire, 11% au postsecondaire et 28% ont un diplôme universitaire.
- **Immigrants** : le **manque des ressources en francisation** et la **non-reconnaissance des acquis** freinent l'intégration aux études supérieures.

- **Autochtones** : le taux de **décrochage est plus élevé**, donc, le taux de diplomation est plus faible que pour le Québec. **La barrière de la langue** nuit à la réussite scolaire.
- Peu ou pas de **soutien aux parents** pour soutenir leurs enfants dans le parcours scolaire.

CE QUE LES CITOYENS ONT DIT :

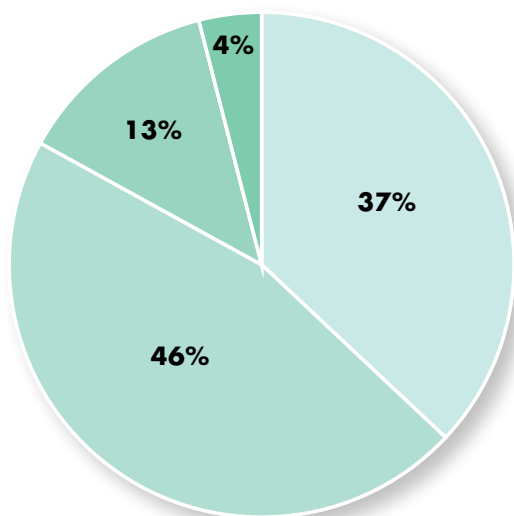
- *Manque de services complémentaires aux immigrants (horaires francisation non flexibles, garderies loin des centres de francisation, communication avec l'école difficile)*
- *Manque de formations disponibles : formation temps partiel, université, mesures adaptatives pour les adultes*
- *Les jeunes du secondaire manquent d'intérêt vis-à-vis le programme scolaire*
- *Manque de soutien gouvernemental : trop de frais scolaires, peu de bourses disponibles*

CHAMPS D'INTERVENTION

CARACTÉRISTIQUES DE LA FAMILLE

Constats:

- Familles monoparentales ayant une **femme à la tête** : 13.6 %, Qc. : 12.6%
- Familles monoparentales ayant un **homme à la tête** : 4.6%, Qc. : 4.2%
- Mères plus jeunes de 2 ans comparativement au Québec (26.3 ans vs 28.7 ans).
- Chez les aînés, **38.5% des femmes** vivent seules contre **20.6% chez les hommes**.
- 71% des itinérants de Lanaudière de 18-30 ans fréquentant des maisons d'hébergement sont des hommes.
- L'itinérance touche surtout les hommes entre 30 et 49 ans.



37% couple avec enfants
46% famille sans enfants
13% monoparentale FEMMES
4% monoparentale HOMMES

17 985 familles
3 075 familles monoparentales
19% de la population vit seule
30,4% personnes de plus de 65 ans vivant seules
670 naissances / année

REVENU ET EMPLOI

Constats :

■ 9.8% des ménages ont un faible revenu après impôts (2017)

- Couples : 5,9%
- Couples + enfants : 4,6%
- Familles monoparentales : 26,1%,
- 65 ans+ : 1,5%

■ Portrait assistance sociale 2017 :

MRC Joliette 10.1% Lanaudière 5.4% Qc. : 6.1%

- 43% sont sans contraintes à l'emploi
- 75% sont des personnes seules
- 60% sont prestataires depuis plus de 10 ans

■ Situation d'activité :

Population 15 ans et +(2016)	Hommes	Femmes
Taux d'activité	62.8%	54.8%
Taux d'emploi	57.4%	51.7%
Taux de chômage	8.6%	5.6%

■ Occupation la population active de 25 à 65 ans :

- 19% travaille en soins de santé et assistance sociale
- 14% dans l'industrie de fabrication
- 11% dans le commerce au détail
- 8.7% en enseignement
- 7.6% dans la construction

■ Indices de défavorisation dans les municipalités de la MRC Joliette 2016 :

- **Conditions matérielles** sont plus défavorables :
Saint-Pierre 100 %, Notre-Dame-de-Lourdes 46 % et Joliette 45 %.
- **Conditions sociales plus défavorables** :
Joliette 41 %, Saint-Charles-Borromée 29 % et Saint-Thomas 29 %.
- Combinaison des **dimensions matérielle et sociale** identifiant les municipalités dotés de conditions plus défavorables :
Joliette 55 % et Crabtree 38 %.

■ Les revenus annuels médians après impôt des ménages y sont moindres :
47 685\$ vs 52 207\$ pour le Québec.

- Les aînés hommes ont un revenu médian de 28105\$ par rapport à 19945\$ pour les aînées femmes.
- La majorité des jeunes du secondaire ont un emploi à temps partiel en plus de leurs études.
- Au Québec, 39% des gens vivant avec une incapacité sont à l'emploi.
- Au Québec, la non-reconnaissance des acquis freine l'intégration des immigrants au marché du travail. Depuis 2014, le taux d'emploi est en hausse et il y a eu une baisse notable du taux de chômage.
- La barrière de la langue cause des difficultés d'intégration au travail pour les autochtones au Québec. Une proportion importante vit avec l'aide sociale.
- Dans la MRC, **60% des ménages autochtones** vivent avec moins de 20 000\$/an

CE QUE LES CITOYENS ONT DIT :

- *Accès difficile pour les immigrants (manque d'information, non-reconnaissance des diplômes)*
- *Emplois refusés aux personnes ayant un dossier criminel*
- *Accès à l'emploi difficile en milieu rural*
- *Conditions de travail médiocres : salaires, horaires*
- *Soutien gouvernemental insuffisant : personnes bénéficiaires de l'aide sociale et proche-aidants*

CHAMPS D'INTERVENTION

LOGEMENT

Constats :

- Ménages locataires payant **30 % ou plus** de son revenu en loyer : 37% vs 33.7% pour le Québec.
- Ménages propriétaires : 59% pour la MRC vs 61% pour le Québec.
- 42% des aînés de Lanaudière accordent plus de 30% de leur revenu à leur loyer.
- **Dans Joliette**, le monopole du logement fait en sorte que les immigrants se retrouvent tous dans le même quartier. Il y a donc de la guettoïisation dans certains secteurs.
- **Dans Joliette**, les autochtones ont souvent des logements trop petits pour leurs familles nombreuses.
- **Discrimination des propriétaires** envers les locataires fréquentes envers : les immigrants, les autochtones, les femmes monoparentales, les aînés et la communauté LGBTQ, etc.
- Les personnes en **situation d'itinérance** ont perdu leur logement par incapacité à payer leur loyer. Plusieurs facteurs en cause, notamment : les dépendances, les conflits et les problèmes de santé mentale.
- Les **jeunes en situation d'itinérance** qui font des séjours en maison d'hébergement y sont en moyenne entre 6 et 30 jours.
- 11 % des ménages dans la MRC ont des besoins impérieux en matière de logement, proportion comparativement plus élevée que celle du Québec (9 %).

État des logements :

- 1 165 logements sont de taille **insuffisante** pour leur nombre d'occupants et plus de la moitié des logements (52 %) ont été construits avant 1980.
- 2 890 logements ont **besoin de réparations majeures**.
- Logements **insalubres** : 6 %
- Ménages en situation de **surpeuplement** : 2 %

CE QUE LES CITOYENS ONT DIT :

- *Accès difficile : logements sociaux, résidences étudiantes, hébergement d'urgence*
- *Manque de subventions aux rénovations pour les propriétaires*
- *Manque de soutien-défense des droits OMH*
- *Aucune maison d'hébergement pour femmes avec enfants (alors qu'il y a la Maison Oxygène pour les hommes)*
- *Aucun HLM pour personnes seules ou pour familles dans les municipalités rurales de la MRC (seulement pour aînés).*
- *Longue liste d'attente pour obtenir un HLM dans la Ville de Joliette.*
- *Pas de logements subventionnés pour des studios, chambres, 1 1/2 ou 2 1/2*

CHAMPS D'INTERVENTION

SÉCURITÉ ALIMENTAIRE

Constats des études existantes :

- L'insécurité alimentaire est en hausse dans la MRC de Joliette.
- Prévalence alimentaire plus élevée qu'au Québec
 - 0-19 ans : 20.1% vs 17.2%
 - 20 ans et plus : 9.9% vs 9.5%
- Dans le dernier rapport de Moisson Lanaudière, on note que 7% des personnes desservies étaient des gens de 65 ans et +.

CE QUE LES CITOYENS ONT DIT :

- *Le coût de la vie étant élevé, les personnes bénéficiaires de l'aide sociale, du chômage ou travaillant au salaire minimum n'ont d'autres choix que de s'approvisionner dans les ressources communautaires.*
- *Les personnes à mobilité réduite à faible revenu n'ont pas la capacité physique requise pour utiliser les différents services d'aide alimentaire disponibles sur le territoire. Ces personnes ont besoin de recevoir l'aide alimentaire directement à domicile.*
- *Les heures d'ouverture des organismes communautaires sont peu compatibles avec ceux des étudiants ou des travailleurs. Pas de distribution le soir ou les fins de semaine. Peu d'activités de cuisines collectives également de soir ou de fins de semaine.*
- *Accès à l'alimentation : épicerie éloignées, services de livraison dispendieux et non adapté, personnes à mobilité réduite ne peuvent bénéficier de l'aide alimentaire.*

- *Coût alimentation élevé : surtout pour les aliments sains, spéciaux mal adaptés aux bénéficiaires de l'aide sociale.*
- *Les organismes manquent d'espaces pour conserver les denrées, qualité et fraîcheur parfois médiocre.*
- *Les organismes distribuent beaucoup de produits transformés de piètre qualité nutritionnelle.*
- *Perte du savoir : apprentissage de la cuisine et du jardinage (plus flagrante chez les hommes).*
- *Équipement de cuisine non disponible pour les personnes à faible revenu.*

CHAMPS D'INTERVENTION

SPORT/LOISIRS/CULTURE

Constats :

- Les ménages de la MRC souhaitent davantage de d'activités abordables pour les jeunes.
- Les jeunes en milieux rurales sont plus enclins à être brimés dans leurs activités par manque de transport.
- À leur arrivée au Québec, les immigrants vivent un choc culturel et doivent de trouver de nouveaux repères.

CE QUE LES CITOYENS ONT DIT :

- *Selon les élèves du secondaire de la MRC il y a un manque de communication au niveau de la programmation et à l'animation des activités de loisirs.*
- *Coûts élevés et surcharges aux non-résidents.*
- *Peu de loisirs dans OMH.*
- *Pas de centre communautaire à Joliette.*
- *Le programme Accès-Loisirs pour l'accès aux loisirs pour les personnes à faible revenu n'existe qu'à St-Thomas.*
- *Les jeunes issus de l'immigration vivent des situations d'isolement, car ils arrivent difficilement à s'intégrer aux activités sport/loisir/culture. Ils ne connaissent pas l'offre et/ou ils n'ont pas la capacité financière et la mobilité. Effet exacerbé chez les allophones.*

CHAMPS D'INTERVENTION

TRANSPORT

Constats :

- **La majorité** des personnes se déplacent avec leur voiture personnelle par rapport au Québec : 90.6% vs 78.2%
- Les ménages défavorisés économiquement voient leur mobilité **limitée aux rayons d'action du transport collectif**. Ce type de transport est indispensable pour leur assurer liberté et autonomie.

- Le manque de transport collectif est un **frein à l'autonomie** de ces ménages. Peu de services en municipalités rurales, et inter-municipalités, peu de circuits et d'arrêts en ville.
- Il y a plusieurs **contraintes à l'utilisation du transport collectif** pour les ménages de la MRC : certains arrêts dangereux, trajets et attentes longues, tarifs élevés, arrêts insuffisants et manque de trajets inter-MRC.

CE QUE LES CITOYENS ONT DIT :

- *Les tarifs du transport, transport adapté et bénévole sont coûteux.*
- *Transport actif non encouragé : peu de banc, peu d'ombre, trottoirs mal entretenus l'hiver.*

CHAMPS D'INTERVENTION

LA SANTÉ

Constats :

- La proportion de jeunes du secondaire ayant une **dépendance au tabac** est beaucoup **plus grande** que dans Lanaudière et qu'au Québec : 6.4% vs 4.2% vs 3.2%
- La proportion de jeunes du secondaire ayant une **dépendance aux drogues** est beaucoup **plus grande** que dans Lanaudière et qu'au Québec : 11.7% vs 8.1% vs 7.6%
- La proportion de jeunes du secondaire ayant une **dépendance à l'alcool** est légèrement **plus grande** dans la MRC Joliette que dans Lanaudière et qu'au Québec. (8.2% vs 7% vs 8%)
- Les **personnes en situation d'itinérance au Québec** sont nombreuses à être aux prises avec une **dépendance à l'alcool, aux drogues ou aux jeux**.
- Chez les **autochtones du Québec**, le taux de **dépendance au tabac et d'obésité** sont plus élevés que chez la population en général. Leur état de santé est souvent détérioré suite à une mauvaise alimentation et ils ont plusieurs maladies chroniques tel que le diabète et l'insuffisance rénale.
- La proportion d'adultes de 18-64 ans et d'aînés **obèses est plus élevée** dans la MRC, tant au niveau des hommes que des femmes, qu'elle ne l'est dans le reste du Québec et de Lanaudière.
- Les **espérances de vie** à la naissance et à 65 ans des femmes et des hommes sont **plus faibles** qu'au Québec.
- Le **taux d'hospitalisation** chez les enfants de moins d'un an est **plus élevé**.

CE QUE LES CITOYENS ONT DIT :

- *Peu de service en CLSC et en clinique sans rendez-vous*
- *Manque d'aide en toxicomanie*
- *Manque de services en soins à domicile*
- *Peu d'accès aux soins : médecin de famille, attentes longues, en région, personnel insuffisant*
- *Coûts élevés : dentistes, soins alternatifs, lunettes*

LA SANTÉ PSYCHOSOCIALE

Constats :

- Chez les 0-18 ans, la **prévalence aux troubles de la santé mentale est supérieure** à celle du Québec : 12.5% vs 11.1%.
- Des **prévalences des troubles de la santé mentale plus élevées** qu'au Québec chez les adultes, autant hommes que femmes ainsi que chez les aînés.
- Les hommes ont une **prévalence au TDA/H supérieure** à celle du Québec : 7% vs 5.3%.
- Les femmes ont une **prévalence au TDA/H supérieure** à celle du Québec : 3.7% vs 2.9%.
- Plus d'enfants vivent avec un TDA/H qu'au Québec : 5.4% vs 4%.
La tranche d'âge la plus touchée étant les 12-17 ans suivi de près des 5-11 ans.
- Une morbidité hospitalière pour tentatives de suicide plus élevée.

CE QUE LES CITOYENS ONT DIT :

- *Santé mentale affectée par un mauvais milieu de vie*
- *Manque d'aide et de suivi en psychologie*

RELATIONS FAMILIALES ET SOCIALES

Constats :

- Pour l'année 2017-2018, Lanaudière a connu une **hausse de 11% de signalements traités** par la Direction de la Protection de la Jeunesse par rapport à 5,3% pour le Québec.
- Dans la dernière année, il y a eu **300 signalements retenus** par la DPJ dans la MRC.
- Les principales causes de signalements retenus dans la MRC sont la **négligence**, les **abus physiques** et les **abus sexuels**.
- Les immigrants de la MRC comptent **69% de victimes de racisme** dans les services du réseau québécois, contre 57% pour le Québec.
- Les jeunes du secondaire ont **moins de soutien social et moins de supervision** élevée de la part de leur environnement familial par rapport à Lanaudière et au Québec.
- Les jeunes du secondaire vivent **plus d'intimidation à l'école** ou sur la route pour s'y rendre par rapport à Lanaudière et au Québec.
- Les filles de Lanaudière nord sont, en proportion, plus nombreuses que les garçons à avoir **subi de la violence** et elles sont aussi plus nombreuses à **en avoir infligé**.
- Dans les familles autochtones du Québec, on note **beaucoup de violence** et de **criminalité**. Il y a remise en question des compétences parentales.
- Chez les immigrants au Québec, **la violence familiale est souvent présente**. Il y a un besoin grandissant au niveau des services de compétences parentales.

CE QUE LES CITOYENS ONT DIT :

- *Peu de surveillance des enfants chez les autochtones*
- *Manque d'autorité dans l'enseignement à l'école*
- *Manque d'autorité et d'encadrement à la maison*
- *Changements d'écoles fréquents pour certains*
- *Prostitution de génération en génération présente sur le territoire*
- *Abus des personnes âgées et démunies*

CHAMPS D'INTERVENTION

MILIEU DE VIE

Constats :

- Dans Lanaudière, l'école n'est pas toujours considérée comme un lieu d'apprentissage sécuritaire par les élèves du secondaire puisque 8,3 % d'entre eux disent ne pas s'y sentir en sécurité.
- Les taux d'hospitalisation et de mortalité par **accidents de véhicules à moteur** sont supérieurs à ceux du Québec.
- 8/10 municipalités de la MRC ont fait des demandes à la SQ pour de la surveillance pour **excès de vitesse**.
- Dans Lanaudière, il y a **3 fois plus d'agressions sexuelles** chez les femmes que chez les hommes.
- Dans Lanaudière, 74% des victimes de **violence conjugale** sont des femmes.
- Dans la MRC, les écoles primaires ayant un **Indice de milieu socio-économique** de défavorisation sont 8/12.
- Dans la MRC, les écoles secondaires ayant un **Indice de milieu socio-économique** de défavorisation sont 3/3.
- Les parents et les aînés vivent de **l'insécurité** dans les parcs et dans les lieux publics.

CE QUE LES CITOYENS ONT DIT :

- *Criminalité plus présente à Joliette : infraction, vol, vandalisme, code sécurité routière non respecté.*
- *Certains quartiers non sécuritaires pour enfants, manque de sécurité, intimidation.*
- *Peu de services : police lente, isolement : pas de ressource de surveillance ni d'entraide OMH.*
- *Guettoisation dans certains secteurs.*
- *Manque d'organismes et d'informations sur ceux présents.*
- *Milieus ruraux défavorisés, peu commercialisés, bâtiments vacants et brisés.*

LACUNE DU SYSTÈME

Constats :

- Les **difficultés de la reconnaissance** des qualifications et de l'expérience étrangère et les succès mitigés de la francisation sont des barrières à l'intégration, à l'éducation et à l'emploi pour les immigrants et les autochtones.
- **Peu de dépistage** pour déceler les problématiques développementales chez les 0-5 ans. Prise en charge lente pour les retards langagiers.
- **Pas de soutien** pour les jeunes qui souhaitent de l'aide lorsque les parents ne coopèrent pas.
- **Peu de suivi** à la fermeture d'un dossier du centre jeunesse.
- Difficulté d'obtenir des **évaluations et des diagnostics**, surtout pour le TSA.
- **Manque de professionnels** dans les écoles.
- Difficulté d'**accès aux soins de santé** en général et de façon accrue pour les personnes immigrantes réfugiées allophones.
- **Rotation de personnel** fréquente et manque de personnel dans les CHSLD.
- **Peu de lien avec la famille** lors d'une hospitalisation pour problématique en santé mentale. Plusieurs sont démunis et manquent de soutien.
- **Manque d'accès** aux cliniques sans RDV ou avec une infirmière en CLSC.
- **Manque de place** dans les maisons d'hébergement pour jeunes. Parmi les refus, 57% des cas sont pour manque de place et 31% des cas sont pour hors-mandat.

CE QUE LES CITOYENS ONT DIT :

- *Méconnaissance des services courants offerts en santé au CLSC.*
- *Les difficultés de recrutement et de rétention de la main - d'œuvre rémunérée ou bénévole, dans les organismes en sécurité alimentaire sous-financés par le Programme de soutien aux organismes communautaires.*
- *Beaucoup de médecins-spécialistes relocalisés à Montréal, pas de pédiatre si sage-femme.*
- *Pas de services de garde l'été si l'enfant va à la maternelle 4 ans.*
- *Manque de suivi aux immigrants : accompagnement trop court au CREDIL, boîtes vocales non adaptées.*
- *Incompréhension du système chez les immigrants et autochtones.*
- *Manque d'aide à la réinsertion sociale pour les itinérants.*
- *Le système conseille aux bénéficiaires de l'aide sociale de rester dans cette situation.*
- *Le personnel en éducation et en santé est surchargé.*
- *Il y a trop de coupures budgétaires au niveau des soins de santé.*
- *Il y a trop de paliers, trop d'étapes à franchir pour pouvoir donner un soin ou un service de santé.*

PRIORISATION

Dans le but de prioriser, le CLDSJ a procédé à une étape de priorisation par vote, le 4 décembre 2019. Suite à cette séance de travail, le Comité a retenu 8 champs d'actions et 43 axes d'intervention émanant des constats de données existantes et des consultations citoyennes.

Champs d'action :

Les 8 champs d'action sur lesquels le CLDSJ a choisi de travaillé sont les suivants :

→ ÉDUCATION SOCIALE ET FORMATION

→ EMPLOI ET REVENUS

→ LOGEMENT

→ MOBILISATION SOCIALE

→ RELATIONS FAMILIALES ET SOCIALES

→ SANTÉ PSYCHOSOCIALE

→ SÉCURITÉ ALIMENTAIRE

→ TRANSPORT

PROPOSITION :

Tenant compte des résultats de la priorisation, 15 axes d'intervention prioritaires ont été proposés par le CMT.

↳ ÉDUCATION SOCIALE ET FORMATION

1. Agir pour éliminer l'intimidation.
2. Développer des services complémentaires adaptés aux différentes réalités des personnes favorisant la réussite éducative dans une perspective globale.
3. Favoriser l'accès aux adultes à des ressources éducatives adaptées aux différentes réalités des personnes.
4. Favoriser l'accroissement du taux de diplomation.
5. Soutenir les parents et les tuteurs dans la réussite éducative de leurs enfants.

↳ EMPLOI ET REVENUS

6. Accompagner les individus et les employeurs dans la création de postes adaptés aux différentes réalités des personnes, favorisant des conditions initiales adéquates et la progression des employés.

↳ LOGEMENT

7. Accroître et favoriser l'accès à des logements adéquats, abordables et adaptés aux différentes réalités des personnes.

↳ MOBILISATION SOCIALE

8. Améliorer la communication auprès des personnes en situation de vulnérabilité.
9. Favoriser l'information et la défense collective des droits.
10. Sensibiliser et obtenir la participation des citoyens, des municipalités et des acteurs socioéconomiques au développement et à la mise en place de solutions durables favorisant l'inclusion sociale des plus démunis de la MRC de Joliette.

↳ RELATIONS FAMILIALES ET SOCIALES

11. Offrir un réseau de services et de soutien social aux personnes en situation de vulnérabilité.

↳ SANTÉ PSYCHOSOCIALE

12. Favoriser l'accessibilité à des ressources appropriées selon la condition psychosociale des personnes.

↳ SÉCURITÉ ALIMENTAIRE

13. Augmenter les compétences culinaires des individus et des familles.
14. Favoriser l'accès à des aliments sains et abordables.

↳ TRANSPORT

15. Favoriser l'accès à des modes de transport adaptés aux besoins et aux conditions des usagers.

DÉCISION

LE 16 JANVIER 2020, LE CLDSJ A CHOISI DE CONSERVER TOUS LES AXES D'INTERVENTION PROPOSÉS POUR LE DÉPÔT DES PRIORITÉS TERRITORIALES AFIN D'ORIENTER NOS ACTIONS COLLECTIVES !

PROCHAINES ÉTAPES

UN PLAN D'ACTION COLLECTIF EN LIEN AVEC LES 15 AXES D'INTERVENTION PRIORITAIRES RETENUS SERA MIS EN PLACE PAR LE CLDSJ. IL SERA DÉPOSÉ À LA TABLE DES PRÉFETS DE LANAUDIÈRE DANS LE CADRE DE LA DÉMARCHE TERRITORIALE.

UN APPEL DE PROJET EST EN COURS À L'ATTENTION DES ORGANISATIONS DU TERRITOIRES, AUSSI EN LIEN AVEC LES 15 ENJEUX PRIORITAIRES.



MERCI

À TOUS LES PARTENAIRES IMPLIQUÉS DANS LA RÉALISATION DE LA DÉMARCHE TERRITORIALE POUR LA MRC DE JOLIETTE

- Action dignité Lanaudière
- Action logement Lanaudière
- Association des personnes handicapées physiques et sensorielles secteur Joliette
- Auberge du cœur Roland-Gauvreau
- Bureau de Gabriel Ste-Marie, Député fédéral de Joliette
- Bureau de Véronique Hivon, Députée de Joliette, parti québécois,
- CAJOL, MRC de Joliette
- Carrefour jeunesse-emploi de D'Autray-Joliette
- Centre d'amitié autochtone de Lanaudière
- Centre de pédiatrie sociale en communauté de Lanaudière
- CISSS de Lanaudière
- Comité de la prévention de l'abandon scolaire
- Comité régional d'éducation pour le développement international de Lanaudière
- Comité régional pour la valorisation de l'éducation
- Commission scolaire des Samares
- FADOQ – Région Lanaudière
- Hébergement urgence Lanaudière
- L'Annexe à Roland
- L'Entraide pour la déficience intellectuelle
- L'Original tatoué, café de rue
- La Manne quotidienne
- La Soupière Joliette-Lanaudière
- Les Ateliers Éducatifs Les Petits Mousses
- Les Répits de Gaby
- Maison des jeunes du Grand Joliette
- Maison des jeunes de Crabtree
- Maison Oxygène Joliette-Lanaudière
- Maison Parent-aise
- Maison Pauline Bonin
- Maison populaire de Joliette
- Milieu d'intervention et de thérapie en agression sexuelle
- Mouvement des personnes d'abord
- MRC de Joliette
- Municipalité de Notre-Dame-de-Lourdes
- Services Québec
- Sûreté du Québec, MRC de Joliette
- Table de la petite enfance
- Table des partenaires du développement social de Lanaudière
- Table des préfets de Lanaudière
- Table régionale de concertation des aînés de Lanaudière
- Unité point de départ inc.

SOURCES

LEMIRE, Louise et Josée PAYETTE (coll.). Décrochage scolaire, diplomation et qualification au secondaire, niveau de scolarité des adultes. Où en sommes-nous dans Lanaudière? Joliette, Centre intégré de santé et de services sociaux de Lanaudière, Direction de santé publique, Service de surveillance, recherche et évaluation, février 2018, 16 pages.

BELLEHUMEUR, Patrick, André GUILLETTE et Josée PAYETTE. La MRC de Joliette et sa population. État des lieux et perspectives, Joliette, Centre intégré de santé et de services sociaux de Lanaudière, Direction de santé publique, Service de surveillance, recherche et évaluation, mai 2017, 20 pages.

SERVICE DE SURVEILLANCE, RECHERCHE ET ÉVALUATION. La région de Lanaudière et sa population. État des lieux et perspectives - Mise à jour, Joliette, Centre intégré de santé et de services sociaux de Lanaudière, Direction de santé publique, juillet 2015, mise à jour mai 2018, 36 pages.

GUILLETTE, André et Christine GARAND. La santé des femmes de Lanaudière. Faits saillants et tableau de bord, Joliette, Centre intégré de santé et de services sociaux de Lanaudière, Direction de santé publique, Service de surveillance, recherche et évaluation, juin 2017, 16 pages.

BELLEHUMEUR, Patrick, et Dominique CORBEIL (coll.). Obésité : un état qui pèse lourd sur la santé. Enquête québécoise sur la santé de la population 2014-2015, Joliette, Centre intégré de santé et de services sociaux de Lanaudière, Direction de santé publique, Service de surveillance, recherche et évaluation, septembre 2017, 12 pages.

BELLEHUMEUR, Patrick. Enquête québécoise sur le développement des enfants à la maternelle (EQDEM) 2017 - Résultats lanaudois, Joliette, Centre intégré de santé et de services sociaux de Lanaudière, Direction de santé publique, Service de surveillance, recherche et évaluation, novembre 2018, 14 pages.

Garand, Christine, Service de surveillance, recherche et évaluation, Direction de santé publique - CISSS de Lanaudière, LALONDE Chantal, Table des partenaires du développement social de Lanaudière, Solidarité et inclusion sociale – Tableau de Bord MRC, Lanaudière-Nord, Lanaudière-Sud, Lanaudière et le Québec – Mise à jour juin 2019, 20 pages.

Regroupement des centres d'amitié autochtone du Québec (RCAAQ) 2018. Les Autochtones en milieu urbain et l'accès aux services publics. Portrait de la situation au Québec. Wendake, RCAAQ.

ODENA, Résultats préliminaires de l'enquête réalisée auprès de la population autochtone de la ville de Joliette, 2013.

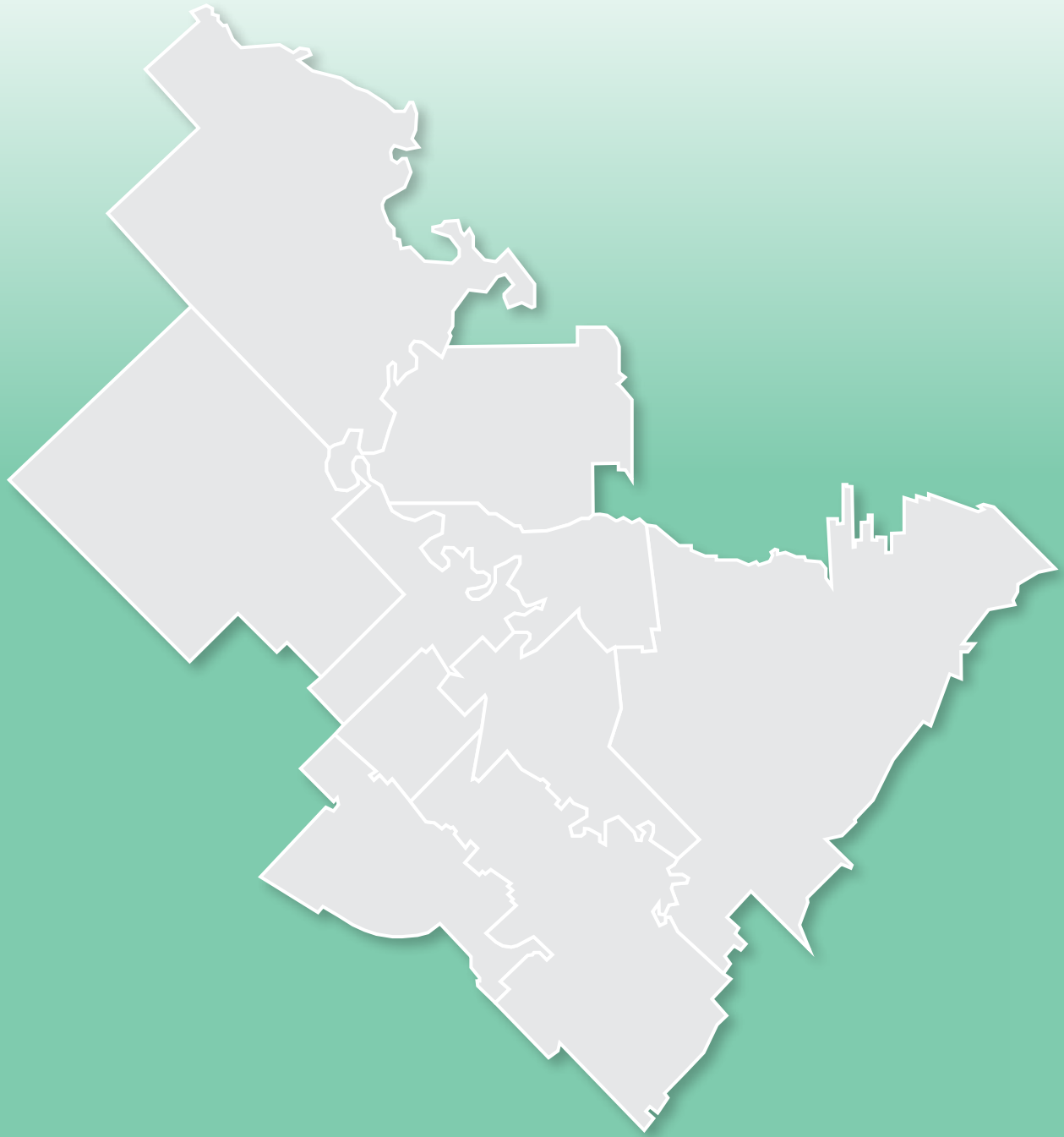
Sylia - Statistiques régionales / Documentation / Centre intégré de santé et de services sociaux de Lanaudière

BELLEHUMEUR Patrick. Scolarité, revenus et indicateurs du marché de l'emploi dans la MRC de Joliette, Joliette, Centre intégré de santé et de services sociaux de Lanaudière, Direction de la santé publique, service de surveillance, recherche et évaluation, mars 2019, 12 pages.

PAYETTE, Josée, et Patrick BELLEHUMEUR. Localiser la défavorisation. Mieux connaître son milieu. Indice de défavorisation matérielle et sociale de 2016. Territoire de référence - MRC de Joliette, Joliette, Centre intégré de santé et de services sociaux de Lanaudière, Direction de santé publique, Service de surveillance, recherche et évaluation, novembre 2018, 20 pages.

PAYETTE, Josée, et Patrick BELLEHUMEUR. Coup d'œil sur les municipalités de la MRC Joliette – Recensement 2016, Joliette, Centre intégré de santé et de services sociaux de Lanaudière, Direction de santé publique, Service de surveillance, recherche et évaluation, janvier 2018

LEMIRE, Louise. Quelques facteurs de vulnérabilité des prestataires de l'assistance sociale et éléments du contexte socioéconomique dans Lanaudière, Joliette, Centre intégré de santé et de services sociaux de Lanaudière, Direction de santé publique, Service de surveillance, recherche et évaluation, mars 2018, 16 pages.



**Démarche
de mobilisation
territoriale
MRC de Joliette**



TABLE DES PRÉFÈTS 
LANAUDIÈRE